



PROGRAM ROZVOJE OBCE VOLEČ



NA OBDOBÍ LET
2025 - 2035

Obsah

Obsah	1
Úvod	2
Území	3
Obyvatelstvo	7
Hospodářství	14
Infrastruktura	17
Vybavenost obce	22
Životní prostředí	24
Správa obce	26
SWOT	34
Východiska návrhové části	33
Vize	39
Cíle, Opatření, Aktivity	40
Podpora realizace	43
Přílohy	44

Úvod

Základním plánovacím dokumentem obce, zakotveným v zákoně č. 128/2000 Sb., o obcích, je **Program rozvoje obce (PRO)**. Jde o hlavní nástroj řízení rozvoje obce. Smyslem jeho tvorby bylo na základě popsání situace v obci, názorů občanů a diskuse pracovní skupiny formulovat představy o budoucnosti obce včetně navržení aktivit, které pomohou tyto představy naplnit.

První dokument Programu rozvoje obce Voleč byl zpracován v druhé polovině roku 2016 na období let 2017–2024. Současná aktualizace vychází z tohoto dokumentu a **rozšiřuje jej o nové skutečnosti od roku 2017 do roku 2025**. Aktualizace zohledňuje především:

- dokončenou infrastrukturu (kanalizace, ČOV, vodovod),
- změny v dopravě (reklasifikace silnice I/36 na II/211, omezení tranzitní dopravy),
- demografický vývoj a nové bytové zástavby,
- nové podněty občanů získané při **dotazníkovém šetření v roce 2023** a při veřejných diskusích,
- aktuální rozvojové priority a projekty (revitalizace nádrží, výsadba zeleně, multifunkční hřiště aj.).

Hlavním řešitelem PRO 2017 - 2024 za obec byla starostka **Ing. Soňa Machurová**, místostarosta **Petr Heteš**, další členové realizačního týmu byli **Jiří Strnad, Dana Kroupová, Pavlína Salvová a Jan Kratochvíl**, rozšíření a doplnění **PRO 2025 - 2035 zpracovala starostka Ing. Soňa Machurová**.

Do procesu tvorby PRO byla zapojena také veřejnost, která se formou dotazníkového šetření (2015) a společného setkání s občany (2016) podílela na formování výsledné podoby tohoto dokumentu. Na tuto tradici navázalo nové **dotazníkové šetření v roce 2023**, jehož výsledky byly využity při aktualizaci dokumentu. Dále měli občané Voleče možnost připomínkovat dokument v průběhu tvorby – pracovní verze byla zveřejněna na úřední desce i webových stránkách obce a proběhlo veřejné projednání strategie na zasedání zastupitelstva.

Dokument je zpracováván v rámci projektu „**Elektronická metodická podpora tvorby rozvojových dokumentů obcí**“ (**CZ.1.04/4.1.00/62.00008**), jehož nositelem bylo Ministerstvo pro místní rozvoj ČR. Projekt byl financován z Operačního programu Lidské zdroje a zaměstnanost a ze státního rozpočtu ČR. Představitelům obce byla poskytnuta metodická podpora Ministerstva pro místní rozvoj ČR jako pilotní obci, aby byl v praxi ověřen nový nástroj – metodika tvorby PRO.

Původní dokument byl projednán a schválen na zasedání zastupitelstva dne **9. prosince 2016**. Jeho rozšíření, reflektující nové podmínky a priority rozvoje obce, bylo projednáno a schváleno na zasedání zastupitelstva obce dne **[doplnit datum schválení aktualizace]**.

A. ANALYTICKÁ ČÁST

A.1 Charakteristika obce

1. Území

Tato část Programu rozvoje obce Voleč přináší základní informace o obci – její poloze, územní struktuře a využití půdy – a zasazuje je do historického vývoje. Tyto skutečnosti formují rámeček, v němž se odehrávají současné rozvojové procesy a vytvářejí předpoklady pro další plánování.

1.1 Představení obce a poloha

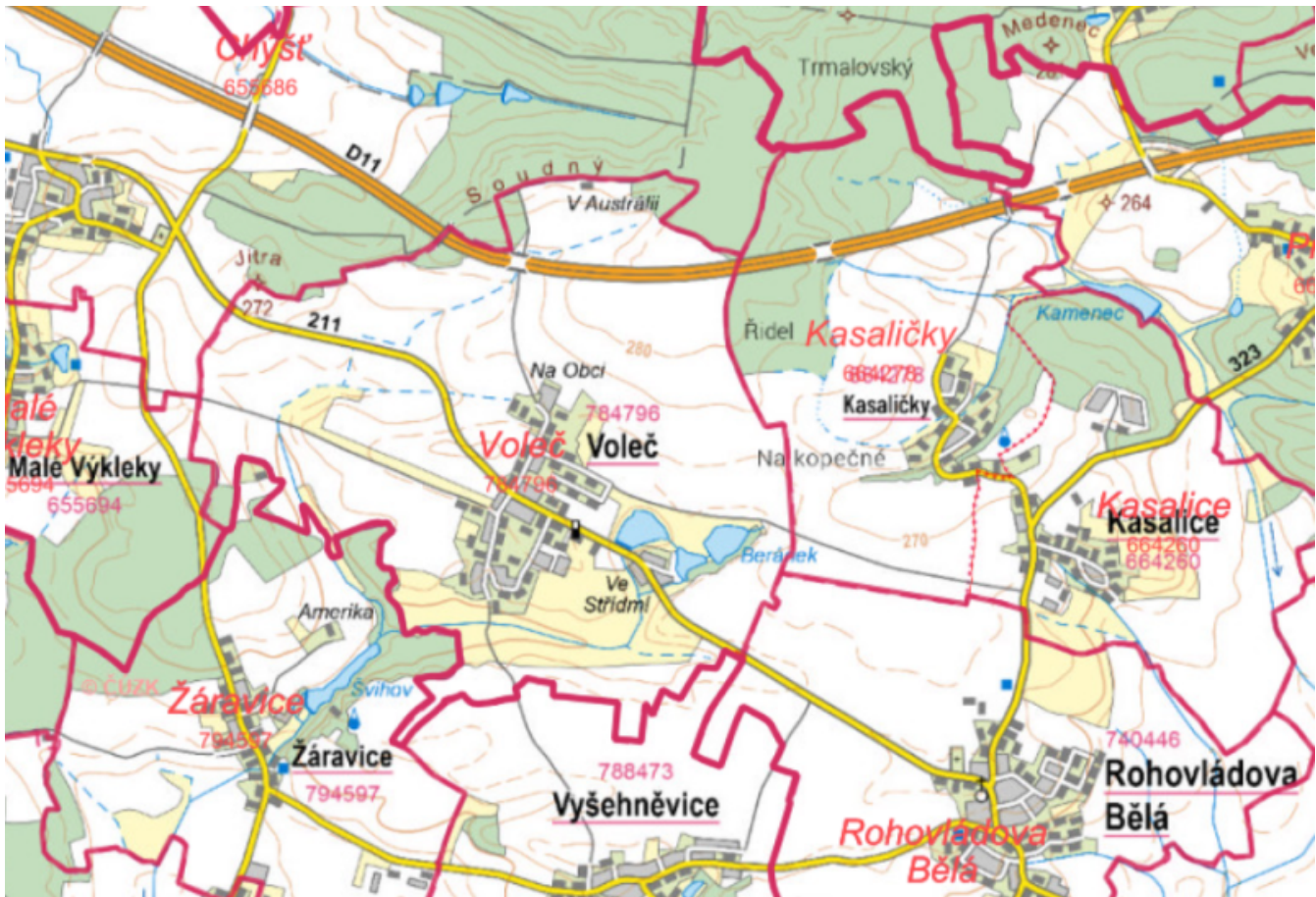
Obec **Voleč** se nachází v **Pardubickém kraji**, v okrese Pardubice, přibližně **18 km severozápadně od krajského města Pardubice** a asi **10 km jihovýchodně od města Chlumec nad Cidlinou**. Město Přelouč je vzdálené 12 km, Lázně Bohdaneč 10 km. Strategická poloha v **nížinné krajině Polabí** umožňuje velmi dobrou dopravní dostupnost do regionálních center.

Obcí prochází **silnice II/211** (dříve I/36), která spojuje Pardubice s Chlumcem nad Cidlinou a dále navazuje na důležité silniční tahy. Severně od obce vede **dálnice D11** (exit 68 Chýšť), vzdálená zhruba 1 km od intravilánu. Díky dálnici a návaznosti na D35 se významně zkrátila dojezdová doba do dalších velkých měst – do 30 minut lze dojet do **Pardubic, Hradce Králové, Kolína a Poděbrad**, do hodiny pak do **Prahy**.

Obec je členem **Regionálního svazku obcí Bohdanečska** a **Místní akční skupiny Bohdanečsko**. Místně spadá pod **úřad s rozšířenou působností Pardubice**.

Voleč má jedno katastrální území o rozloze **4,78 km²**. Nadmořská výška se pohybuje mezi **246-290 m n. m.** K 1. 1. 2025 žije v obci **384 obyvatel**. Hustota osídlení činí 72,8 obyvatel/km².

Obec je napojena na autobusové linky **Integrovaného dopravního systému Pardubického kraje (IDS PK)** a je součástí cyklotrasy **č. 4275**.



1.2 Struktura území a využití půdy

- Katastr obce je charakteristický **zemědělským využitím**. Z celkové rozlohy 478 ha tvoří:
 - orná půda: **344,7 ha (72 %)**
 - zahrady: **13,9 ha**
 - trvalé travní porosty: **36,8 ha (8 %)**
 - lesní půda: **11,4 ha (2,3 %)**
 - vodní plochy: **13,9 ha**
 - zastavěné plochy: **11,1 ha**
 - ostatní plochy: **45,1 ha**

Koeficient ekologické stability (KES) dosahuje hodnoty **0,19**, což značí výraznou převahu nestabilních ploch (intenzivně využívaná orná půda) nad přírodními a polopřírodními prvky (lesy, zahrady, remízky). To ukazuje na nízkou odolnost krajiny vůči ekologickým vlivům a potřebu posílení přírodních prvků v území.

V katastru se nachází **čtyři rybníky - Březinský, Beránek a Nový**, jsou ve vlastnictví **Rybničního hospodářství Lázně Bohdaneč** a slouží především jako chovné rybníky, rybník Myslivecký patří obci Voleč. Vodní režim je závislý na melioračních výustích a dešťové kanalizaci, přebytek vody odtéká **Sopřečským potokem** do rybníku Švihov a následně do řeky Labe. Lesy nejsou přímo v katastru obce, jsou však v blízkém okolí obce.

V posledních letech dochází k postupnému **rozšiřování obytné zástavby**, zejména v severní části obce, kde vznikly nové rodinné domy. Územní plán obce vymezuje další plochy pro bydlení, dopravní infrastrukturu a občanskou vybavenost, přičemž je kladen důraz na **ochranu zemědělské půdy a krajinného rázu**.

1.3 Historické souvislosti

První doložená zmínka o Volči se nachází v *Liber ordinationum cleri* (kniha svěcenců - záznam vysvěcení církevních osob, vizitační protokoly farností a děkanství či vikariátů ze strany vyšších církevních úřadů), kde je roku **1398** zmiňována *Wolecz*.

Dále se připomíná roku **1403**, kdy bratři Mareš a Jan z Vyšehnějovic zakládají kaplanství Božího těla v Bělé. Mareš, vynikající člen jednoty panské, kaplanství bělskému vykázal chalupu, pole a plat ve Volči - "*Marsso de Wyssyhorziewicz capellaniae in Byela census in Wolecz deputat ...*".

Kolem roku 1411 si bratři majetek rozdělili. Jan si ponechal Vyšehněvice a Marek Sušiny. Komu připadla Voleč, s jistotou nevíme. Ze záznamů se dovídáme, že Voleč na přelomu 15. a 16. století vlastnila Johanka z Hustířan, která "celou ves Voleč, z níž jeden z poddaných odvádí roční plat 15 grošů českých faře v Rohovládově Bělé", prodává ještě před rokem 1513 Kunátovi mladšímu z Dobřenic.

V letech 1513-1518 kupuje po částech Bělou Vilém z Pernštejna a v nejstarším urbáři Pardubického panství je připsáno "... *zvláště člověk páně Kunátův platí každého úroku k tomu záduší po 15 gr. čes. ...*".

Další zápis je z roku **1528**, kdy se majitelem stává Vojtěch z Pernštejna. "Celou ves Voleč a část pusté vsi Sadová prodal Kunát mladší z Dobřenic Vojtěchovi z Perštějna za 750 kop gr. čes. I v tomto prodeji je zmiňován plat 15 gr. čes. úroku každého - tzn. o sv. Jiří a sv. Havlu - bělskému kostelu."

Velice zajímavá je zmínka o koupi Volče a části pusté vsi Sadové. Lze se domnívat, že v místech dnešní Sádové ležela ves stejného jména, na jejíž části byl vybudován rybník Sádovský a zbytek vsi zanikl nebo obyvatelé přesídlili do blízké Volče.

Od sklonku 15. století vznikaly první urbáře zvané *Registra poddaných* na panství Pardubickém a Kunětickohorském, které dal zhotovit Vilém z Pernštejna. V záznamech pokračovala i Komora království českého, kam panství Pardubické od roku 1560 patřilo. Z nich se dovídáme, jaký byl počet usedlostí, jména jejich majitelů, výši roboty a daní. Z kupních smluv pak hodnotu usedlostí, povinnou výzbroj, závazky k předešlým majitelům či dědicům. Postupným předáváním usedlostí dojdeme až k dnešním majitelům. Počet usedlostí a jejich zápis se téměř po 200 let neměnil.

Zdroj: Voleč 1398-1998 - Jana Kratochvílová



Vývoj obce na konci 20. a v 21. století

Na počátku 21. století došlo k významným změnám v infrastruktuře i komunitním životě obce.

- **Vodovod a kanalizace, plynofikace** – v 90. letech 20. století byl vybudován obecní vodovod a obec byla plně plynofikována. V letech 2018–2021 probíhala výstavba **splaškové kanalizace a čistírny odpadních vod**, která byla v roce **2021 zkolaudována**. Společně s firmou Vodovody a kanalizace, a.s. byla provedena rekonstrukce části vodovodního řádu ve střední části obce.
- **Doprava** – bývalá silnice I/36 byla překlasifikována na silnici II/211. Byl zaveden **zákaz tranzitní dopravy vozidel nad 12 tun**, což výrazně snížilo dopravní zátěž v obci. Díky blízkosti dálnice D11 se zvýšila dostupnost do regionálních center.
- **Občanská vybavenost** – v budově bývalého hostince vznikla v roce **2024 dětská skupina Parníček** pro 12 dětí. Obecní knihovna byla modernizována a rozšířena o knihy z výměnného fondu. Kulturní místnost slouží jako zázemí pro spolkový a společenský život a je pronajímána i pro soukromé akce.
- **Komunitní život** – od roku 2024 působí v obci **Místní spolek Sedmikráska**, který pořádá tvořivé dílny a akce pro děti i dospělé. Aktivně funguje **Sbor dobrovolných hasičů Voleč**, který v roce 2025 oslavil 140 let od založení, dále **myslivci, nohejbalový klub a včelaři**. Nově vzniklé **setkávání seniorů s hudbou a zpěvem** přispívá k posílení soudržnosti generací.
- **Veřejná prostranství** – obec postupně opravuje chodníky, vybuodovala **nové parkoviště u obecního úřadu s propustným povrchem, květinové záhony** a zrekonstruovala cestu k lesu.

- **Životní prostředí** – v letech 2021–2023 proběhla **výsadba 192 stromů** (listnaté a ovocné) v několika etapách při cestách do okolních obcí. Probíhá také příprava revitalizace tří obecních vodních nádrží.

Díky těmto krokům se podařilo zvýšit kvalitu života v obci a posílit její komunitní charakter, přestože zde stále chybí některé služby, zejména obchod nebo vlastní mateřská škola.

Závěr a shrnutí vývoje obce

Obec Voleč prošla během staletí výraznými proměnami – od prvních zmínek ve 14. století přes období válek, rybníkářství a zemědělství, až po modernizační etapy 19. a 20. století. Tradičně zemědělský charakter obce se ve 21. století postupně mění. Voleč dnes není pouze zemědělskou obcí, ale stále více plní funkci **moderní rezidenční lokality** s dobrou dopravní dostupností a zázemím pro rodinné bydlení.

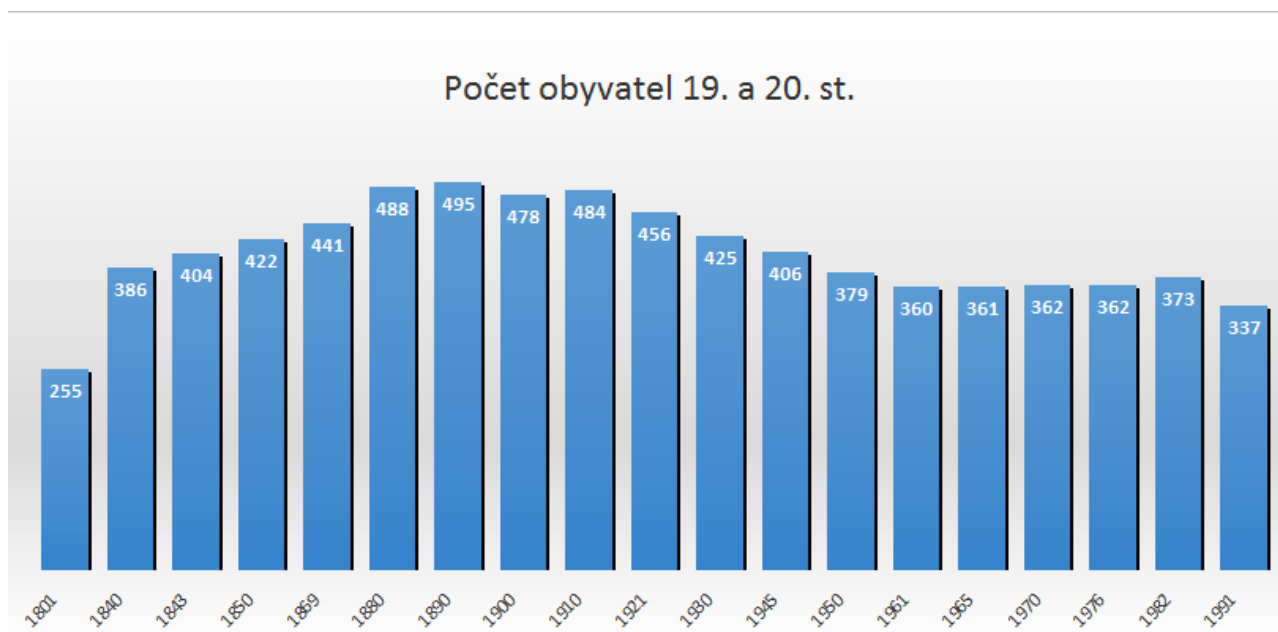
Vedle obytné funkce se v obci rozvíjí i **podnikatelské aktivity**. V současnosti zde působí několik desítek **fyzických osob podnikatelů (OSVČ)** a také významné **právnícké osoby**, například **BSV spol. s r. o., Sehnoutek a synové s. r. o., AVOSS s. r. o., C.R.M. komunikační systémy, s. r. o.** či **Dominant Genetika s. r. o.** Tyto firmy a živnostníci vytvářejí pracovní příležitosti přímo v obci, a to pro zhruba **40 osob**.

Voleč si tak zachovává svůj venkovský ráz a vazbu na okolní zemědělskou krajinu, ale současně se mění v **moderní obec s občanským zázemím, spolkovým životem a podnikatelskými aktivitami**, které podporují stabilitu a atraktivitu pro současné i budoucí obyvatele.

2. Obyvatelstvo

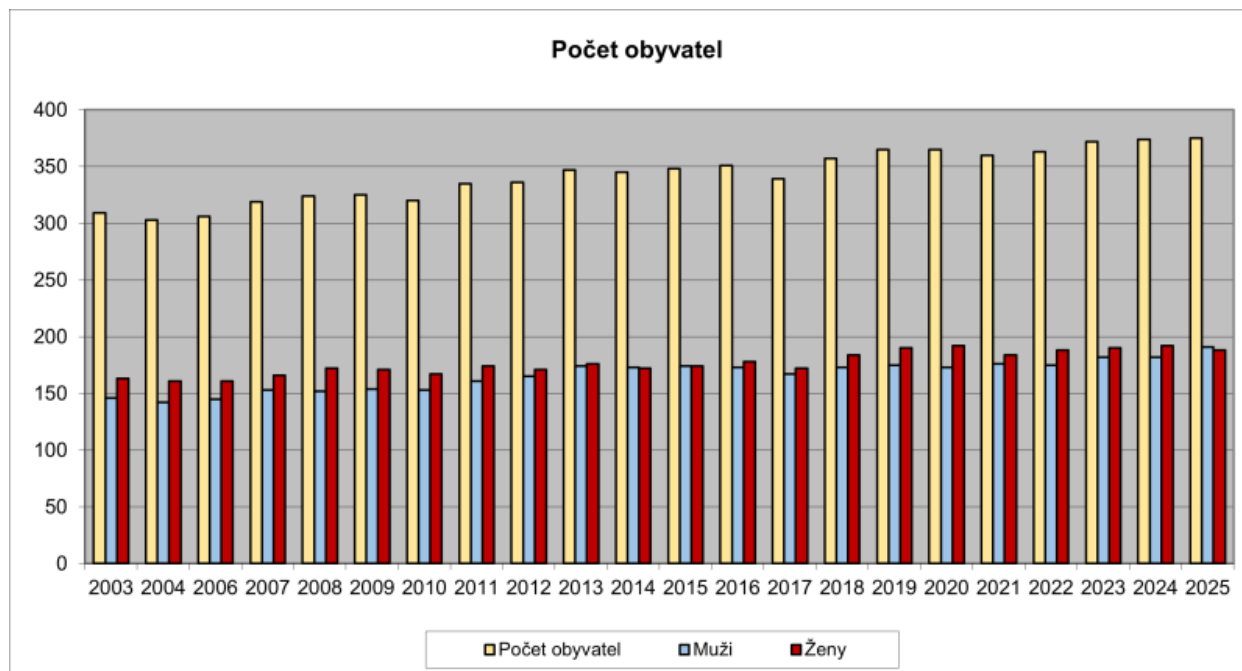
2.1. Historický vývoj počtu obyvatel

Historická data ukazují, že počet obyvatel obce Voleč dlouhodobě kolísal v závislosti na socioekonomických a politických událostech. Zatímco v roce 1821 žilo v obci pouze 255 osob, do konce 19. století počet obyvatel vzrostl na téměř 500 díky rozvoji zemědělství, vyšší porodnosti a stabilnímu venkovskému způsobu života. Ve 20. století se tento trend obrátil – války, urbanizace a industrializace vedly k poklesu a stagnaci. Například v roce 1950 žilo ve Volči 379 obyvatel a v roce 1991 pouze 337.



2.2. Vývoj počtu obyvatel v letech 2000-2024

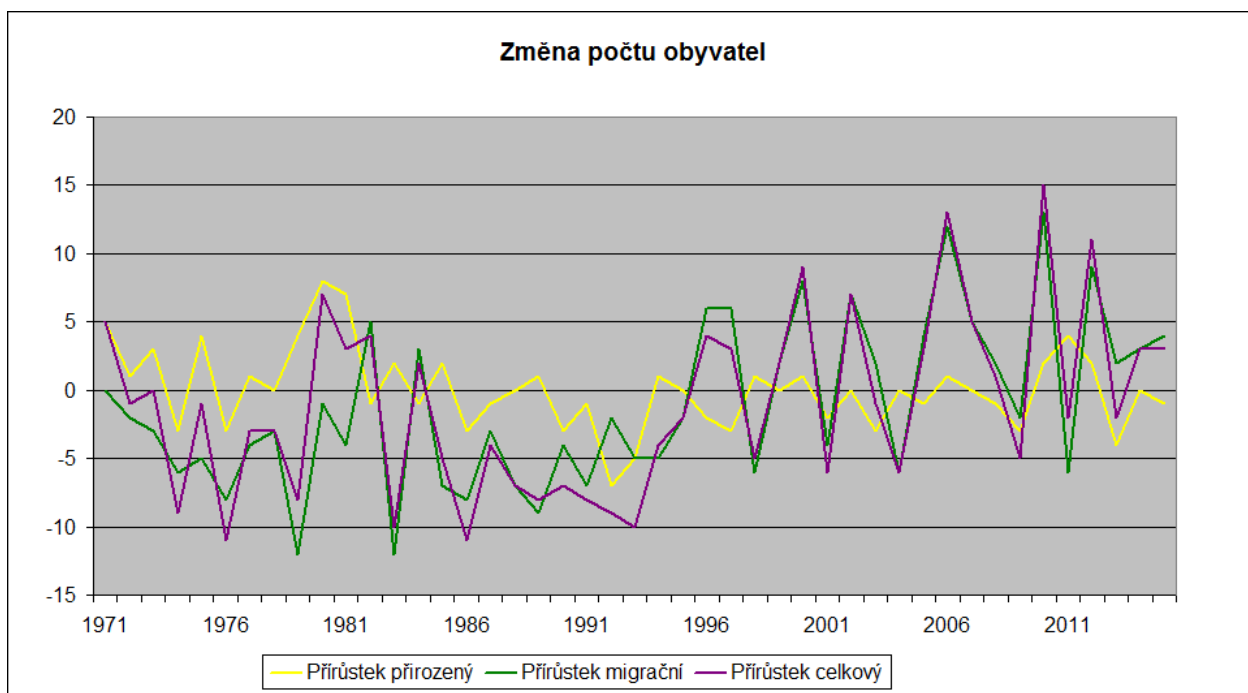
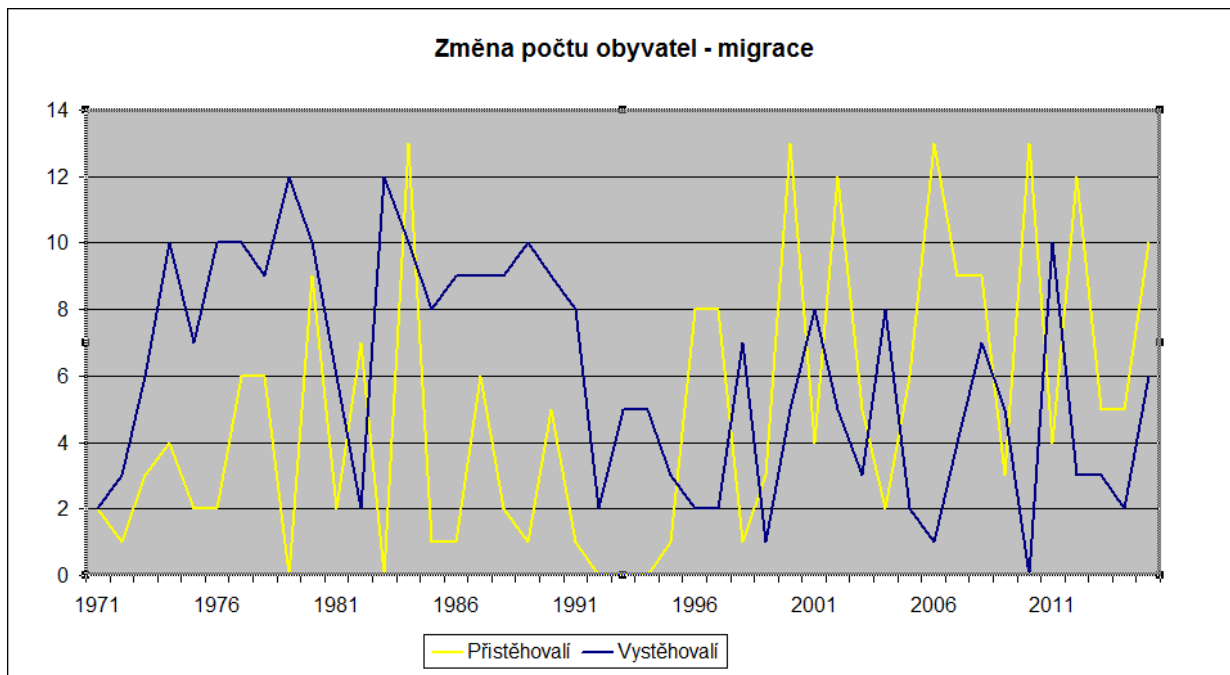
Od počátku 21. století se trend obrátil a Voleč zaznamenává pozvolný růst populace. V roce 2003 měla obec 309 obyvatel, v roce 2024 už 374. Tento vývoj je dán zejména pozitivní migrační bilancí – obec je atraktivní pro mladé rodiny díky své dostupnosti, dopravní infrastruktuře a zklidněnému prostředí. Počet obyvatel stabilně roste i přes drobné výkyvy.



2.3. Přirozený a migrační pohyb obyvatel

Přirozený přírůstek (narození mínus úmrtí) je v obci kolísavý, většinou mírně negativní nebo nulový. Nejvíce dětí se narodilo v roce 2017 (9), nejméně v roce 2016 (0). Úmrtí bylo nejvíce v roce 2020 (7), což mohlo souviset s pandemií. Migrační přírůstek je silnější – například v roce 2018 se do obce přistěhovalo

14 osob, zatímco jen 6 se odstěhovalo. Obecně lze říci, že růst populace je tažen především migrací.



Změna počtu obyvatel - rozšíření 2016-2024



2.4. Věková struktura obyvatel (2024)

Věková pyramida obce Voleč za rok 2024 ukazuje poměrně vyvážené zastoupení mužů a žen napříč většinou věkových skupin. **Nejpočetnější skupinou** jsou děti ve věku **0-14 let**, kterých je celkem **69** (39 chlapců a 30 dívek). To představuje pozitivní signál pro budoucí populační vývoj obce a současně ukazuje na potřebu pokračující podpory služeb pro rodiny s dětmi.

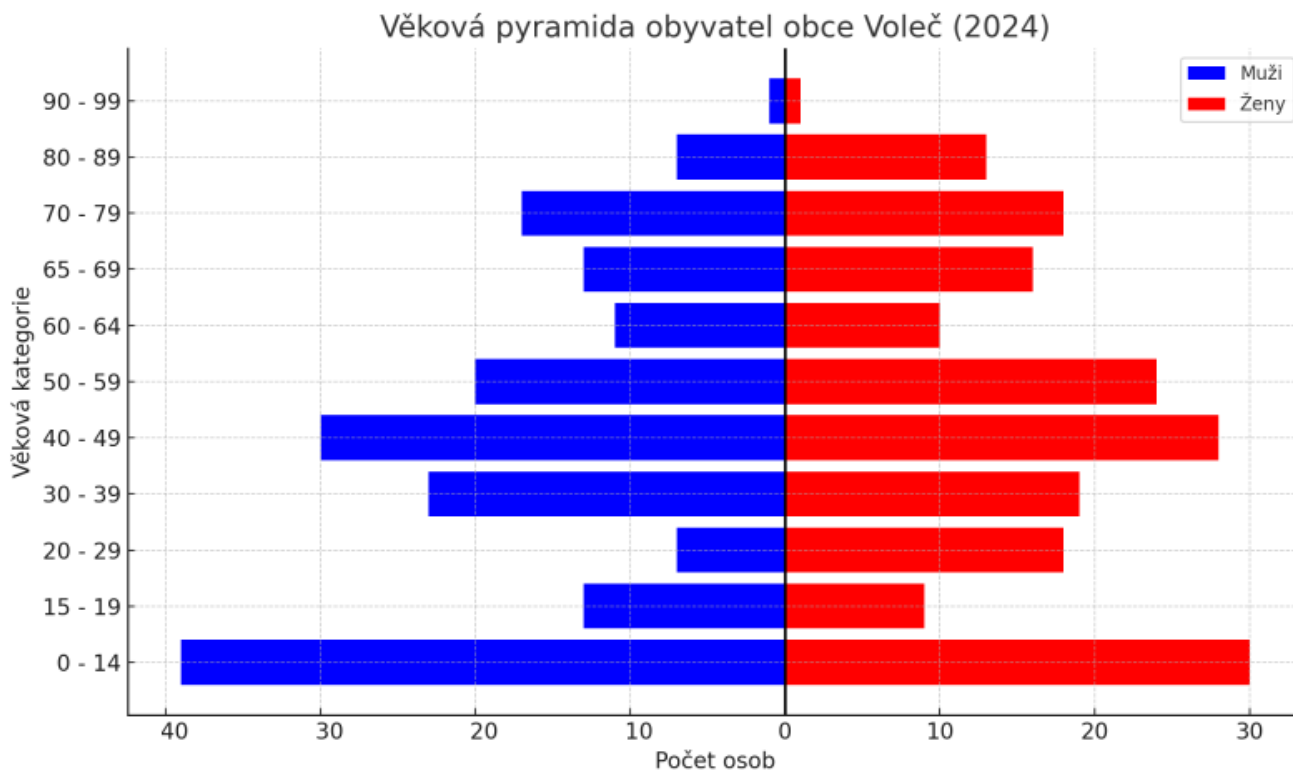
Další silnou skupinou je **věk 40-49 let** (58 osob), která zahrnuje ekonomicky aktivní obyvatelstvo – převážně rodiče současných dětí. Podobně početné jsou i věkové skupiny **50-59 let** (44 osob) a **30-39 let** (42 osob), což potvrzuje stabilní zastoupení v produktivním věku.

Naopak **nižší zastoupení je ve věku 20-29 let**, kde je patrný úbytek, zejména u mužů (pouze 7 osob). Tento jev může souviset s odchodem mladých dospělých za studiem a zaměstnáním mimo obec.

Ve vyšším věku (65+) je patrný mírný **nárůst počtu žen oproti mužům**, zejména ve věku 80-89 let (7 mužů ku 13 ženám). Tato disproporce je běžná a odpovídá delší střední délce života žen.

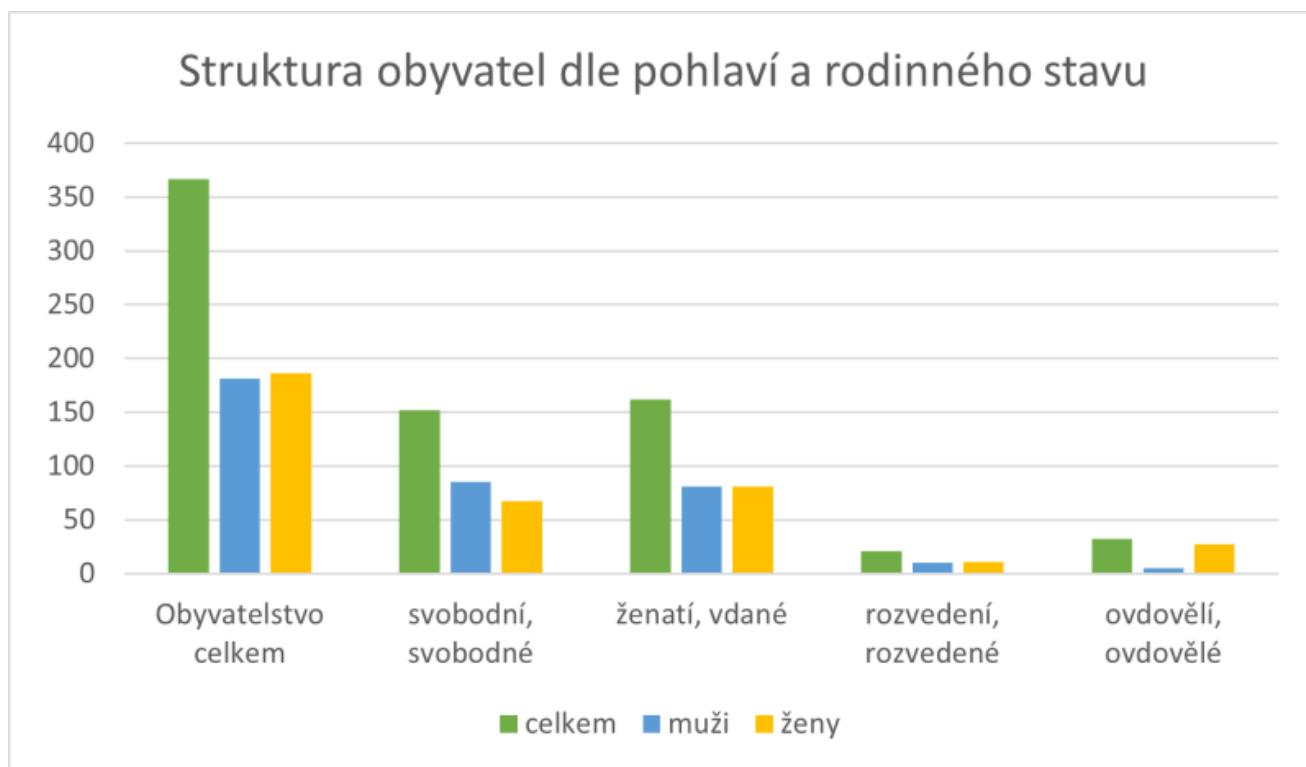
Závěr:

Věková struktura obce je relativně stabilní, s dobrou základnou v dětské populaci a silným zastoupením obyvatel v produktivním věku. Rizikem zůstává úbytek mladých dospělých (20-29 let) a očekávané stárnutí části obyvatelstva v příštích 10 letech. Obec by měla pokračovat v podpoře služeb pro děti i seniory, a zároveň hledat způsoby, jak udržet a přitáhnout mladé obyvatele.



2.5. Struktura obyvatel podle rodinného stavu (2023)

Podle údajů z roku 2023 bylo evidováno 367 obyvatel. Největší skupinou byli svobodní (152 osob), následovaní ženatými a vdanými (162). Rozvedených bylo 21, ovdovělých 32 - mezi nimi dominují ženy, což je běžné kvůli vyšší naději dožití.



2.6. Vzdělanostní struktura obyvatel (2014-2022)

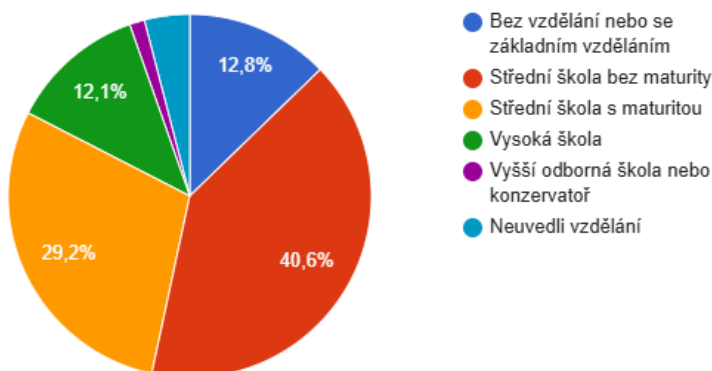
Ve srovnání s rokem 2014 došlo k výraznému posunu – ubylo osob bez vzdělání (vliv dožití starších generací), přibylo osob s maturitou a vysokoškolským vzděláním. Přesto převažuje středoškolské vzdělání bez maturity. Tento vývoj je důležitý pro plánování rozvoje obce, protože vzdělanější obyvatelé mají vyšší potenciál pro podnikání, komunitní angažovanost i schopnost čerpat dotace.

Z dostupných dat zpracovaných při posledním sčítání obyvatel v roce 2014, vyplývá, že většina obyvatel má středoškolské vzdělání bez maturity, dále středoškolské vzdělání s maturitou a nejméně obyvatel má vysokoškolské vzdělání.

Rok 2014



Rok 2021



2.7. Sociální situace a komunitní život

Obec Voleč nevykazuje výskyt sociálně vyloučených lokalit ani extrémní chudoby. Národnostní menšiny tvoří méně než 2 % obyvatel, většinou se jedná o občany Ukrajiny a Moldavska.

Obec Voleč se vyznačuje silným spolkovým životem, který hraje významnou roli v komunitní soudržnosti i rozvoji volnočasových aktivit všech generací.

Sbor dobrovolných hasičů Voleč

Sbor dobrovolných hasičů ve Volči patří k nejvýznamnějším aktivním spolkům v obci. V současnosti čítá:

- 30 mužů
- 16 žen
- 19 dětí
- 12 čestných členů

Sbor každoročně pořádá hasičské soutěže, plesy, dětské karnevaly a pomáhají organizovat celou řadu komunitních akcí jako je Pálení čarodějnic, Drakiáda či Rozloučení s prázdninami. Děti se účastní krajských i celostátních soutěží. Web sboru: sdhvolec.tode.cz

Nohejbalový klub

Nohejbalový klub aktivně funguje již řadu let. Kromě pravidelného sportování zvelebil hřiště v severní části obce a pořádá i výlety, zabíjačky (v minulosti), kulturní akce a brigády na údržbu veřejného prostoru.

Myslivecký spolek MS Jestřáb

Založen roku 1951. Obhospodařuje honitbu o výměře 775 ha. Kromě myslivosti se členové věnují péči o krajinu, vypouštění drobné zvěře a vzdělávací činnosti. V zimě pravidelně přikrmují zvěř a účastní se akcí v obci.

Český svaz včelařů - ZO Voleč

Místní organizace sdružuje včelaře, kteří se kromě běžné činnosti věnují i osvětě a výuce dětí o včelách a přírodě.

Místní spolek Sedmikráska

Vznikl v roce 2024. Zaměřuje se na komunitní práci s dětmi – tvořivé dílny, přírodní a rukodělné aktivity. Skupina pořádá pravidelná setkání pro děti a rodiče nejen z Volče, ale i z okolních obcí, navštěvuje ji až 20 dětí. Významně přispívá k mezigeneračnímu propojení a sociální soudržnosti.

Spolky významně přispívají k soudržnosti a kvalitě života v obci.

2.8. Shrnutí a výhled

Obec Voleč zažívá od počátku 21. století pozitivní demografický vývoj, tažený zejména migrací mladých rodin. Přirozený přírůstek je slabý, ale věková struktura i vzdělanostní úroveň obyvatel podporují další rozvoj. Obec bude muset do budoucna čelit výzvám spojeným se stárnutím populace a udržením mladé generace prostřednictvím podpory bydlení, služeb a kvalitního veřejného prostoru.

3. Hospodářství

3.1 Ekonomická charakteristika obce (2023)

Hospodářství obce Voleč je založeno převážně na mikropodnicích a drobném podnikání. Podle údajů z roku 2023 zde aktivně působí celkem **49 podnikatelských subjektů**, z toho:

- 19 mikropodniků (1-9 zaměstnanců),
- 3 malé podniky (10-49 zaměstnanců),
- žádný střední ani velký podnik,
- u 3 subjektů není velikost známa.

Celkem je v obci registrováno více než **80 podnikatelských subjektů (OSVČ i PO)**, z nichž část má činnost pozastavenou. Aktivně působících podnikatelů je odhadem kolem **30-40**.

K nejvýznamnějším právnickým osobám patří:

- **BSV, spol. s r. o.**
- **Sehnoutek a synové, s. r. o.,**
- **AVOSS, s. r. o.,**
- **C.R.M. komunikační systémy, spol. s r. o.,**
- **Dominant Genetika, s. r. o.**

Tyto subjekty vznikly před minimálně dvaceti lety a zaměstnávají přibližně **40 osob přímo v obci**.

3.2 Vývoj počtu podnikatelských subjektů

Ve srovnání s obdobím do roku 2016 zůstává struktura podnikání v obci stabilní, s převažujícím zastoupením živnostníků a malých firem. V minulém Programu rozvoje byla zaznamenána převaha rodinných a zemědělských podniků.

V posledních letech přibyly nové provozovny v oblasti:

- autodopravy,

- stavebnictví,
- specializovaných služeb (např. péče, drobné opravy),
- ubytování (penzion Vrtule).

Tradiční zemědělská výroba nadále tvoří součást hospodářského zázemí obce, ale její podíl na zaměstnanosti postupně klesá.

Struktura podnikatelských subjektů podle velikosti v obci Voleč v roce 2023

Počet podnikatelských subjektů celkem 49,00 počet

Počet zaměstnanců	Kategorie	Absolutně
1-9	mikropodniky	19
10-49	malé podniky	3
50-249	střední podniky	0
250 a více	velké podniky	0
nezjištěno	-	3
Zdroj: ČSÚ		

3.3 Mobilita obyvatel za prací a službami

Podle geolokačních dat Ministerstva vnitra (12/2022–01/2023) byla zaznamenána tato struktura:

- **129 obyvatel** vyjíždí za prací nebo školou,
- **96 osob** dojíždí intenzivně za službami,
- **22 osob** vyjíždí za službami občasně,
- **58 obyvatel** nevyjíždí, pracují nebo využívají služby v obci,
- v obci se pohybuje **85 nocujících návštěvníků** a **70 denních návštěvníků**,
- **40 osob** má v obci druhé bydlení,
- **36 rezidentů** je evidováno bez pravidelné mobility.

Tato data ukazují, že obec je výrazně napojená na okolní region, především na Pardubice, Přelouč a

Chlumeck nad Cidlinou, kam směřuje většina pracovních a službových dojížděk.

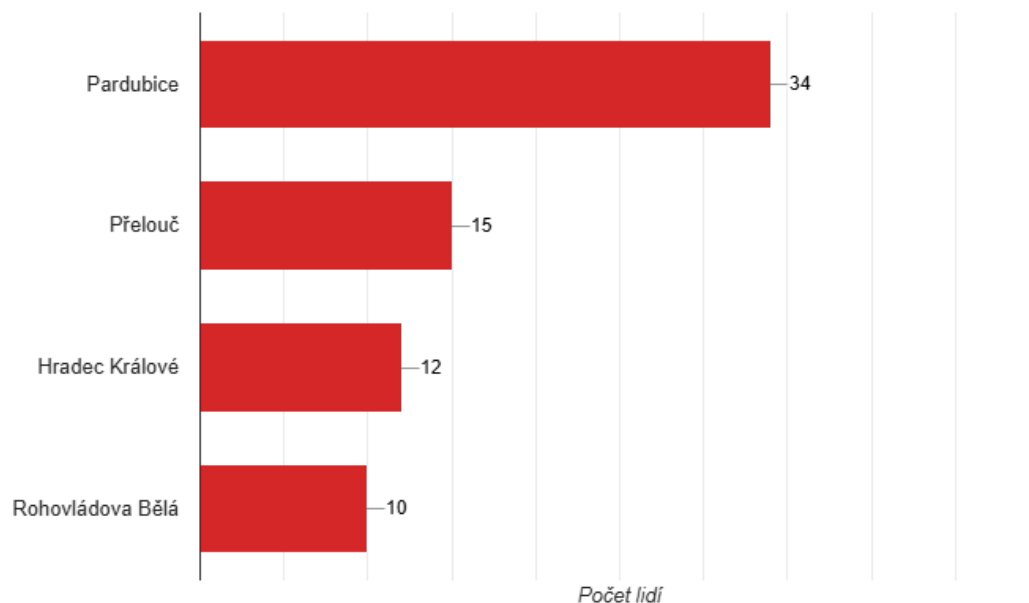
Informace o vyjízdce/dojízdce v rámci obce Voleč

Počet rezidentů (počet obyvatel)	Z TOHO					Druhé bydlení	Nocující návštěvníci	Návštěvníci
	Nevyjíždějící za službami ani za prací Vývoj počtu nezaměstnaných osob v letech 2014 až 2023 undefined í/školou	Občasně vyjíždějící za službami	Intenzivně vyjíždějící za službami	Vyjíždějící za prací/školou	Bez SIM			
364	36	40	85	70	58	22	96	129

Zdroj: MV ČR (<https://www.kamdojizdime.cz/portal-geolokacnich-dat>)

Pozn.: Zobrazovány jsou pouze jevy s hodnotami vyššími než 7 osob. Data zobrazují údaje z období od 12/2022 do 01/2023.

Nejčastější směry vyjízdky z obce



Zdroj: MV ČR (<https://www.kamdojizdime.cz/portal-geolokacnich-dat>)

Pozn.: Zobrazovány jsou pouze jevy s hodnotami vyššími než 7 osob. Data zobrazují údaje z období od 12/2022 do 01/2023.

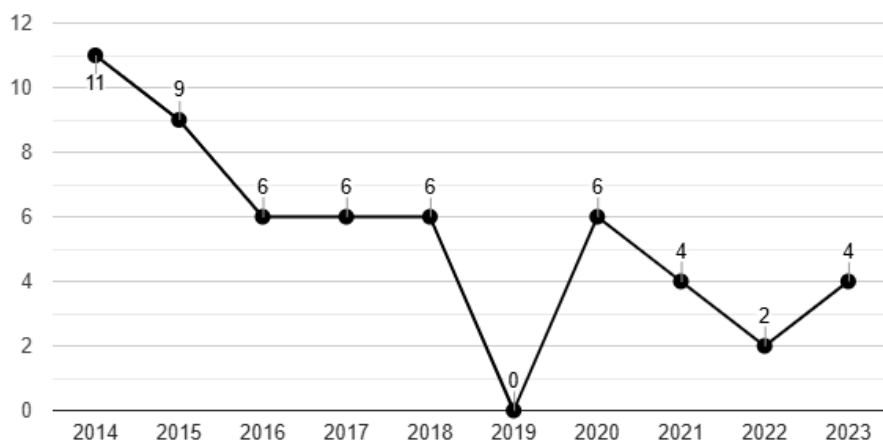
3.4 Shrnutí a rozvojové příležitosti

Ekonomická základna obce je tvořena zejména mikropodniky a OSVČ. Větší podniky v obci nejsou, přesto existuje několik stabilních firem zaměstnávajících obyvatele Volče i okolí.

Hlavní příležitosti rozvoje hospodářství obce:

- podpora lokálního podnikání (zvýhodnění prostor pro služby a drobnou výrobu),
- využití uvolněných nebo obecních budov pro podnikatelské účely,
- zajištění kvalitního internetového připojení a zázemí pro práci z domova,
- propojení podnikatelů s komunitním a kulturním životem obce (sponzoring akcí, spolupráce na projektech),
- rozvoj cestovního ruchu (ubytování, agroturistika, návaznost na cykloturistiku a blízkost Lázní Bohdaneč).

Vývoj počtu nezaměstnaných osob v letech 2014 až 2023



4. Infrastruktura

4.1 Technická infrastruktura

Vodovod

- V severní části obce byl vodovod vybudován již po druhé světové válce z důvodu nedostatku pitné vody v této lokalitě. Po častých havarijních opravách byl svépomocí (vodovodní družstvo) modernizován v roce 1983.

- Nový vodovod pro celou obec byl realizován v 90. letech 20. století a modernizovaná část z osmdesátých let zůstala zachována, i když neodpovídala základním standardům vodovodního vedení, například jednotlivé přípojky nebylo možné samostatně uzavřít, odbočky byly kovové a napadené rzi, hlavní řad byl v mnoha případech veden po soukromých pozemcích.
- V roce 2021 byla za součinnosti Vodovodů a kanalizací, vlastníka vodovodu ve Volči, opravena problematická část původního řadu („na obci“), přeložena z pozemků soukromníků na obecní majetek a byly zbudovány nové přípojky.
- Vodovodní řad dnes umožňuje napojení všech nemovitostí v obci a je v dobrém technickém stavu.

Kanalizace a ČOV

- V letech 2019–2021 byla vybudována splašková kanalizace zakončená čistírnou odpadních vod (ČOV) ve vlastnictví obce.
- Kanalizace byla zkolaudována v roce 2021 a pokrývá téměř všechny domácnosti.
- Na ČOV byla v červenci 2023 instalována **fotovoltaická elektrárna**, která dosud vyrobila 1,5 MWh (max 130 kWh měsíčně v létě, průměrná výroba je 60 kWh měsíčně). To **částečně snižuje provozní náklady**, ale ČOV zdaleka není energeticky soběstačná.

Plynofikace

- Realizována v roce 1994, plyn je dostupný všem domácnostem. Většina jej využívá k vytápění. Rekonstrukce sítě není v současnosti nutná.

Veřejné osvětlení a elektroenergetika

- Veřejné osvětlení v obci je částečně historické, umístěno na sloupech nadzemního vedení nízkého napětí ČEZ, svítidla jsou sodíkové výbojky, jsou umístěny daleko od sebe a jejich osvětlení je spíše orientační. V nově vybudované zástavbě již bylo veřejné osvětlení navrženo dle norem, svítidla jsou na vlastních sloupech a napájení je vedeno podzemním kabelem.
- ČEZ Distribuce nás již roku 2021 seznámila se záměrem zakabelizovat veškeré nízkonapěťové vedení v obci. VO a obecní rozhlas, které využívají sloupy společnosti ČEZ Distribuce, by bylo nutné přesunout a modernizovat. Současně s projektem zakabelování nadzemního vedení se rozběhl projekt na modernizaci veřejného osvětlení a obecního rozhlasu. Protože kabelová cesta vedla v mnoha případech pod chodníky, odložilo vedení obce rekonstrukci chodníků. Modernizace byla naplánována na tři etapy, jižní část obce, severní část a v poslední řadě část u hlavní silnice a Třideň. Obec k těmto projektům přiloží vedení veřejného osvětlení a rozhlasu.
- V roce 2023 obec provedla modernizaci části veřejného osvětlení. Novější části osvětlení, které byly vybudovány v lokalitě nové zástavby a v místech, kde dosud veřejné osvětlení chybělo, mají vlastní sloupy a kabelové vedení uložené v zemi. Na těchto úsecích byly původní sodíkové výbojky

nahrazeny moderními, programovatelnými LED svítilny.

Současně byly některé starší čtyřmetrové sloupy nahrazeny šestimetrovými, které díky nové technologii lépe pokrývají osvětlenou plochu a zvyšují bezpečnost pohybu v obci.

Zároveň došlo k modernizaci obecního rozhlasu – byla pořízena nová rozhlasová ústředna s možností nahrávání a plánování vysílání hlášení. Všechny rozhlasové relace jsou nově archivovány a dostupné ke zpětnému poslechu na webových stránkách obce.

- Kvůli opakovaným odkladům ze strany distributora se obec rozhodla dokončit poslední etapu obnovy chodníků nezávisle na harmonogramu ČEZ.

Telekomunikace

- V obci je dobré pokrytí mobilními operátory. Internet je dostupný prostřednictvím ADSL, mobilních dat a WiFi poskytovatelů.

Odpadové hospodářství

- Svoz komunálního odpadu zajišťuje společnost S.O.P. a.s., která je součástí koncernu Marius Pedersen a.s.. Držitelem akcií S.O.P. a.s. je i obec Voleč.
- V obci probíhá pytlový sběr plastů, door-to-door svoz papíru (modré popelnice) a fungují sběrná místa pro sklo, papír, kovy, textil a jedlé oleje.
- **Bioodpad** je řešen více způsoby: jednak kompostováním v kompostérech, které ke každému domu nabídla obec s pomocí SFŽP v roce 2019, jednak shromažďováním v kontejnerech na veřejném prostranství. Tráva z veřejných ploch a větve z ořezu jsou sváženy ke **štěpkování** a následně do komunitních kompostáren.
- Dvakrát ročně probíhá svoz velkoobjemového a nebezpečného odpadu, dlouhodobě funguje také zpětný sběr elektrospotřebičů a železného šrotu.

4.2 Dopravní infrastruktura

Silniční síť

Obcí prochází silnice II/211 (do roku 2021 I/36), která spojuje Pardubice s Chlumcem nad Cidlinou a Novým Bydžovem. Po překlasifikaci na silnici II. třídy a zákazu průjezdu tranzitní dopravy nad 12 t došlo k výraznému zklidnění dopravy a snížení hlukové zátěže.

Napojení na dálnici D11 je možné do 10 minut – exit 68 (Chýšť, 5 km) a exit 76 (Pravy, 7 km). Dálnice navazuje na D35 směr Olomouc a na Prahu, v budoucnu má pokračovat do Polska.

V obci byly vybudovány nové komunikace u nové zástavby a nové propojení směr Kasalice. V rámci výstavby kanalizace byly položeny nové asfaltové povrchy na některých úsecích, jiné části byly opraveny

pouze v rozsahu zásahu. Starší komunikace jsou průběžně opravovány dle finančních možností obce.

Údržbu komunikací zajišťuje obec vlastními silami a technikou. Parkovací kapacity jsou omezené.

Chodníky

Probíhá postupná obnova chodníků. Poslední etapa byla odkládána kvůli kabelizaci vedení ČEZ, ale bude realizována v nejbližší době samostatně.

Cyklodoprava a pěší doprava

Obcí prochází cyklotrasa č. 4275 (23 km): Lázně Bohdaneč – Dolany – Rohoznice – Pravy – Kasalice – Voleč – Malé Výkleky – Klamoš. Trasa vede převážně klidnou krajinou, ale úsek po bývalé I/36 směrem na Rohovládovu Bělou je nebezpečný.

Obec Voleč je dobře dostupná z okolních obcí také na kole – ať už po značených cyklotrasách, nebo po místních polních cestách. Cyklisté tak běžně využívají cesty směrem na Kasalice, Malé Výkleky, Vyšehněvice, Chudeřice nebo Michnovku.

Největší problém však představuje frekventovaná silnice II/211 (dříve I/36), která prochází přímo obcí. Pohyb cyklistů po této komunikaci je velmi rizikový, zejména na úseku mezi Volčí a Rohovládovou Bělou. Tato trasa je přitom důležitá pro děti, které dojíždějí do školy právě do Rohovládovy Bělé. Silnice je v tomto úseku velmi úzká a postrádá krajnici, což činí jízdu na kole nebezpečnou a prakticky nemožnou.

Z tohoto důvodu obec dlouhodobě usilovala o vybudování obslužné komunikace, která by cyklistům a pěším umožnila překonat tento úsek mimo hlavní silnici. Tento projekt měl realizovat Pozemkový úřad, avšak v roce 2023 od něj zcela upustil.

Alternativou by bylo vybudování cyklostezky. Voleč by tuto variantu uvítala, avšak ze strany sousední Rohovládovy Bělé zatím není zájem o realizaci.

Obec se přesto snaží zlepšovat stav místních komunikací a cest. V posledních letech byla opravena polní cesta k lesu a v plánu je také postupná oprava dalších polních cest, které mohou sloužit jak k hospodářskému využití, tak jako bezpečné trasy pro cyklisty a pěší.

Železniční doprava

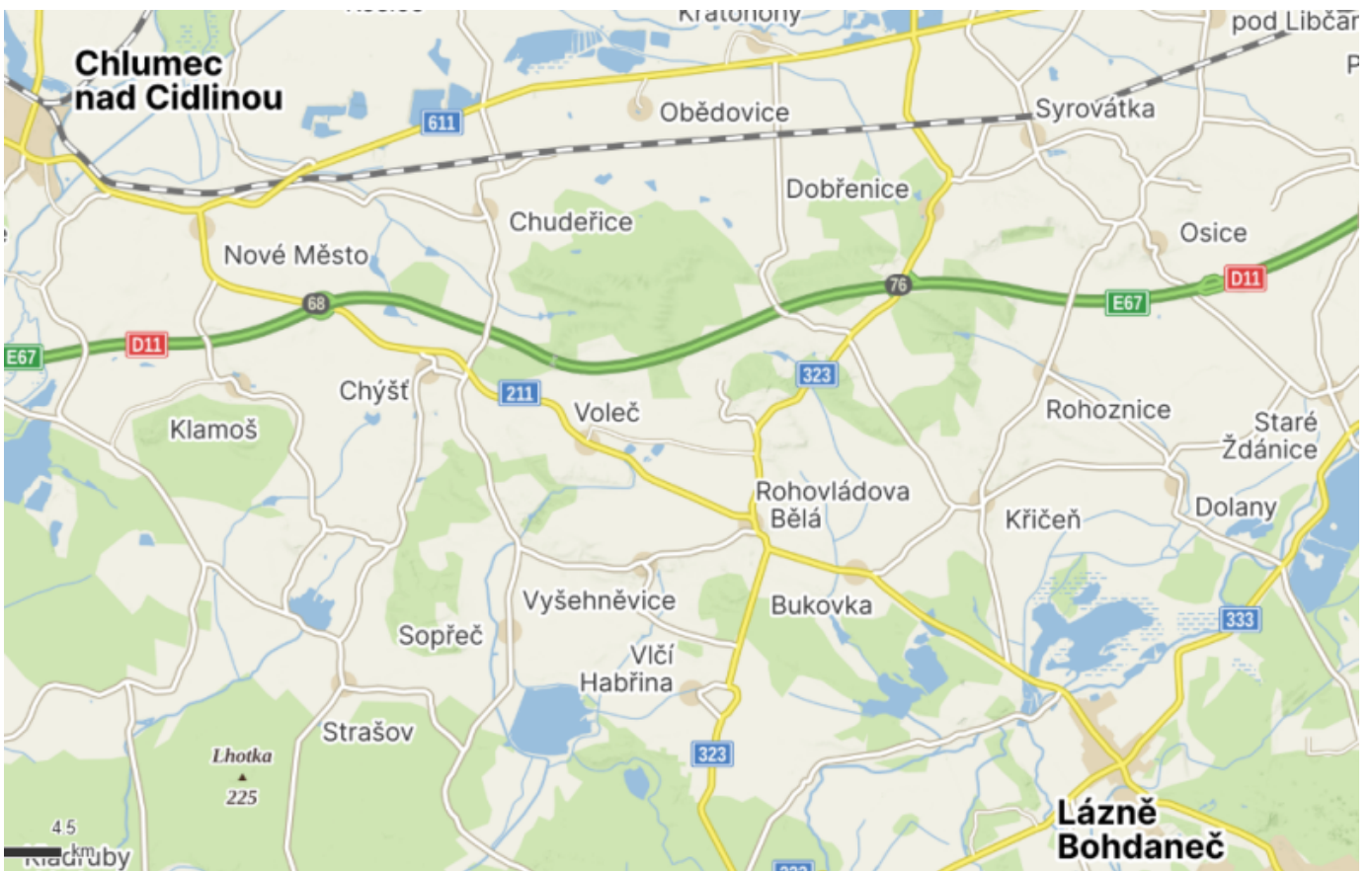
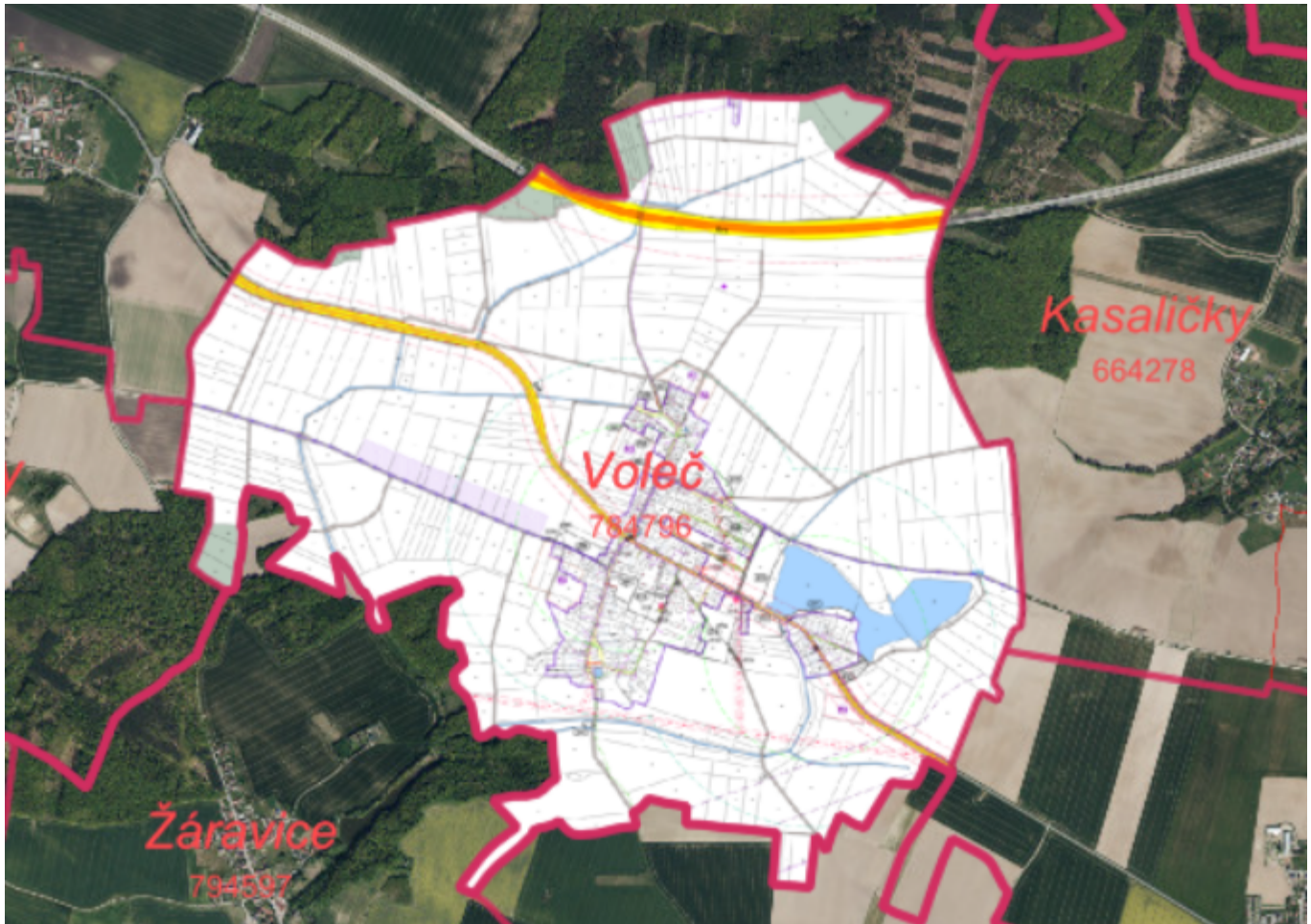
Železniční trať obcí neprochází. Nejbližší železniční stanice jsou v Chlumci nad Cidlinou (cca 10 km, trať Hradec Králové – Kolín) a v Přelouči (cca 12 km, trať Praha – Pardubice).

Do budoucna se v okolí obce plánuje výstavba vysokorychlostní železniční trati (VRT Praha – Pardubice – Brno/Olomouc), projekt je však zatím ve fázi příprav.

Dopravní obslužnost

Voleč je součástí Integrovaného dopravního systému Pardubického kraje (IDS PK). Obcí projíždějí dvě autobusové linky (č. 650607 a 650637), které zajišťují spojení do Pardubic, Lázní Bohdaneč, Rohovládovy Bělé a Chlumce nad Cidlinou.

V obci jsou dvě autobusové zastávky. Dopravní obslužnost je ve všední dny velmi dobrá, o víkendech a svátcích omezená – k dispozici jsou přibližně tři spoje denně.



5. Vybavenost obce

5.1 Školství a vzdělávání

V obci Voleč se nenachází základní ani mateřská škola.

- **Mateřské školy** využívají děti v Rohovládově Bělé a Malých Výklekách.
- **Základní školy** navštěvují žáci v Rohovládově Bělé, Vápně, Chlumci nad Cidlinou, Lázních Bohdaneč a Pardubicích.
- **Střední školy** pak zejména v Pardubicích a Hradci Králové.

V roce 2024 byla v obci zřízena **dětská skupina Parníček** v prostorách bývalého hostince. Je určena pro 12 dětí a částečně nahrazuje chybějící mateřskou školu přímo v obci.

5.2 Zdravotnictví a sociální péče

- **Praktičtí lékaři pro dospělé i děti** působí v Rohovládově Bělé (5 minut autem, 10 minut autobusem).
- **Poliklinika** je dostupná v Přelouči (12 km), častěji je využívána poliklinika v Pardubicích, kam existuje lepší dopravní spojení.
- **Nemocnice, pohotovost a záchranná služba** jsou dostupné v Pardubicích.
- **Zubař** je nejbliže v Chlumci nad Cidlinou.

Sociální služby jsou zajišťovány zejména formou **asistenční služby**. V obci není žádné zařízení sociální péče, většina seniorů žije s rodinami. Obec podporuje seniory formou **zájezdů, kulturních setkání a osobních návštěv** v domovech. Pro aktivní seniory je určena i kulturní místnost, kde se pravidelně schází menší skupina k hudebním a společenským setkáním.

5.3 Kultura a spolkový život

Hlavním kulturním centrem obce je budova obecního úřadu, kde se nachází:

- **modernizovaná knihovna**, jejíž fond je průběžně doplňován, včetně výměnného fondu z Pardubic a Lázní Bohdaneč,
- **kulturní místnost**, pronajímaná na spolkové i soukromé akce, vybavená projektorem a kuchyňkou.

Kulturní místnost je využívána pro přednášky, kurzy, besedy, stolní tenis i pravidelné setkávání seniorů.

V obci působí aktivní spolky – **SDH Voleč, Myslivecký spolek Voleč-Bělá, Nohejbalový klub, Český svaz včelařů - ZO Rohovládova Bělá** (každoroční výstava s podporou obce) a **Místní spolek Sedmikráska**. Tyto spolky pořádají kulturní, sportovní a společenské akce.

V roce 2023 obec vybuodovala **sanitární buňku u velkého hřiště**, která zlepšila zázemí pro pořádání akcí (premiéra při 140. výročí založení SDH).

5.4 Sport a volnočasové aktivity

- **Velké fotbalové hřiště** využívají hasiči i veřejnost, součástí je dětský koutek.
- **Nohejbalové hřiště** – pravidelně využíváno místním klubem, který vybuodoval zázemí včetně šaten a přispěl na dětské prvky.
- Obě hřiště byla v minulosti doplněna o **nové certifikované dětské prvky** díky dotaci MMR.
- K dispozici jsou **tři stoly na stolní tenis** – venkovní na malém hřišti a dva skládací v kulturní místnosti.

V plánu je **výstavba multifunkčního hřiště**, podmíněná získáním dotace.

Občané využívají sportovní i kulturní infrastrukturu v okolí – tenisové kurty, bazény, koupaliště (Chlumeč, Pardubice, Hradec Králové), sokolovnu v Lázních Bohdanči a zimní stadiony v Pardubicích a Novém Bydžově.

5.5 Služby

- V obci není obchod ani stálá restaurace. Nejbližší menší obchody se nacházejí v **Chýšti a Rohovládově Bělé**, větší obchodní centra pak v okolních městech (Chlumeč nad Cidlinou, Lázně Bohdaneč, Pardubice, Přelouč).
- Nově byl otevřen **penzion Vrtule**.
- Obec průběžně usiluje o zlepšení informovanosti: kromě obecního rozhlasu fungují **informační tabule, aplikace V obraze a Munipolis** a obecní web.

Vývoj bytové výstavby v obci Voleč v období 2014 - 2023

porovnání s okolními obcemi.

	2014	2015	2016	2017	2018	2019	2020	2021	2022	2023
Počet dokončených bytů	2	3	2	3	4	0	1	1	3	3
Počet dokončených bytů v přepočtu na 1000 obyvatel v kraji	1,93	2,12	2,37	2,19	3,21	3,30	3,00	3,15	3,49	3,66
Počet dokončených bytů v přepočtu na 1000 obyvatel v ČR	2,27	2,38	2,58	2,69	3,18	3,40	3,22	3,29	3,64	3,49
Zdroj: ČSÚ										
Počet dokončených bytů v obci Rohovládova Bělá	2	3	2	6	5	4	0	3	6	9
Počet dokončených bytů v obci Bukovka	0	0	0	4	3	2	1	3	5	1
Počet dokončených bytů v obci Žáravice	0	0	0	0	0	0	0	0	1	1
Počet dokončených bytů v obci Chýst	0	0	0	0	0	1	1	1	0	0
Počet dokončených bytů v obci Vyšehněvice	2	5	2	0	0	4	0	0	1	1
Počet dokončených bytů v obci Sopřeč	1	0	0	0	1	0	0	2	2	1
Počet dokončených bytů v obci Kasalice	1	0	1	1	0	1	4	3	1	0

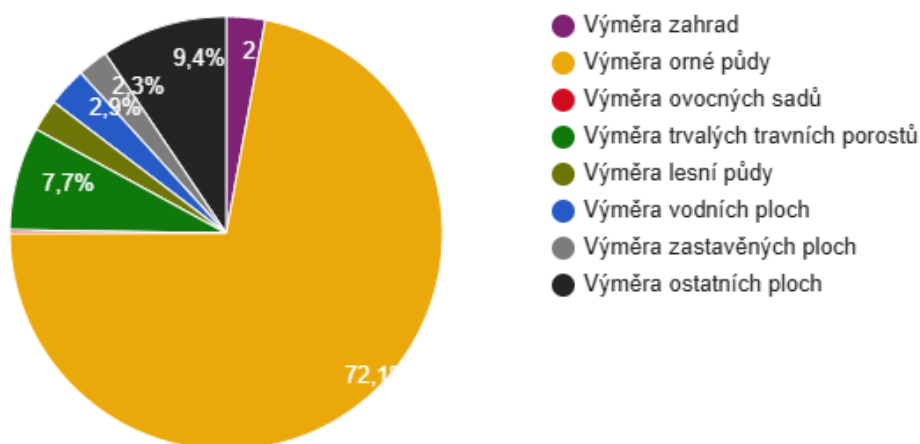
6. Životní prostředí

6.1 Stav krajiny a půdní fond

Obec Voleč se nachází v intenzivně zemědělsky využívané krajině. Celková výměra katastrálního území činí **478,28 ha**. Struktura využití půdy v roce 2023 byla následující:

Typ využití	Výměra (ha)	Podíl (%)
Orná půda	344,73	72,1
Trvalé travní porosty	36,85	7,7
Zahrady	13,85	2,9
Ovocné sady	1,24	0,3
Lesní půda	11,38	2,4
Vodní plochy	13,95	2,9
Zastavěné plochy	11,06	2,3
Ostatní plochy	45,12	9,4

Struktura využití půdy v obci Voleč v roce 2023



ČSÚ

Orná půda tvoří více než 72 % rozlohy katastru a je soustředěna zejména v severní části obce, kde je částečně ohrožena **erozí**. V jižní, mírně kopcovité části byla část orné půdy přeměněna na **pastviny**, skot byl z obce odvezen na jinou lokalitu, pastviny jsou využívány jako louka, zemědělské družstvo zásobují senem.

Na území obce se nachází **čtyři rybníky** – Březinský, Beránek, Myslivecký a Nový – a tři **požární nádrže**. Vodní plochy jsou napájeny zejména melioračními výustmi a dešťovou kanalizací. Katastrem protékají dvě **regulované vodoteče** – strouhy.

Převažujícím půdním typem je **hnědozem**. V krajině je pouze malé množství remízků a dožívajících švestkových alejí. Obnova alejí a výsadba nových dřevin je proto pro ekologickou stabilitu zásadní.

6.2 Ekologická stabilita

Koeficient ekologické stability (KES) v roce 2023 dosáhl hodnoty **0,19**. To ukazuje na **nevyváženou krajinu** s převahou nestabilních ploch (orná půda, zastavěné území) nad stabilními prvky (lesy, louky, vodní plochy). Hodnota KES pod 1 je signálem nutnosti **ekologicky kompenzačních opatření** – zejména výsadeb zeleně, remízků, mezí a alejí.

6.3 Výsadba zeleně a péče o krajinu

V posledních letech podnikla obec významné kroky ke zlepšení stavu krajiny:

- **2021**

- vysazeno 10 habrů v prostoru hřiště,
- založena alej 70 listnatých stromů podél cesty do Vyšehněvic,

- vysazeno 30 ovocných stromů podél cesty „Na Bahýnka“.

• 2022

- vysazeno 50 ovocných stromů při cestě na Malé Výkleky,
- vysazeno 32 ovocných stromů podél cesty „Na Vrcha“.

Celkem bylo v letech **2021-2022 vysazeno 192 stromů**. Tyto výsadby přispěly ke zvýšení retenční schopnosti krajiny, podpoře biodiverzity a zlepšení estetického vzhledu obce.

Obec zároveň připravuje revitalizaci **tří nádrží** – dvě menší již mají stavební povolení, u třetí (jižní nádrž) proběhlo biologické posouzení kvůli výskytu chráněného druhu **kuňky obecné**.

6.4 Kvalita ovzduší a hluková zátěž

- **Dálnice D11**: nachází se cca 500 m od posledních domů obce. Hluková zátěž je zatím v únosné míře.
- **Silnice II/211** (dříve I/36): představuje hlavní zdroj hluku, zejména kvůli tranzitní dopravě. Po zákazu průjezdu nákladních vozidel nad 12 t došlo ke zklidnění provozu, i nadále však zůstává hlavním faktorem zatížení obce.
- Významné stacionární zdroje znečištění se v obci nenacházejí.

6.5 Ekologické zátěže

Na katastru obce je evidována pouze jedna lokalita: **rekultivovaná skládka komunálního odpadu v lokalitě „Žabovna“**, která byla zrušena na počátku 90. let a je dlouhodobě monitorována.

6.6 Ochrana životního prostředí

Na území obce nejsou žádná chráněná území ani přírodní rezervace. Katastr protínají pouze **regionální a nadregionální biokoridory**.

7. Správa obce

7.1 Obecní úřad a kompetence obce

Obec Voleč je obcí I. typu, vykonává pouze základní působnost. Obecní úřad nemá žádné stálé zaměstnance. V minulosti byl pouze jeden pracovník je zaměstnán na sezónní práci v rámci programu

veřejně prospěšných prací Úřadu práce, vzhledem k velmi nízké nezaměstnanosti bylo od tohoto modelu upuštěno. Ostatní činnosti obec zajišťuje prostřednictvím dohod o provedení práce (cca 30 ročně).

Obec nezřizuje žádné příspěvkové organizace a nevykonává správní činnost pro jiné obce.

7.2 Hospodaření a majetek obce

Roční rozpočet obce činí přibližně **6-7 mil. Kč**. Od roku 2011 hospodaří obec s přebytkovým rozpočtem, vyjma roků 2020 - 2021, kdy byla re. V posledních letech byly realizovány významné investice do infrastruktury, bydlení a rozvoje služeb.

Obec pravidelně čerpá dotace:

- Ministerstvo životního prostředí – zateplení budovy OÚ, kompostéry pro Voleč a okolí, splašková kanalizace a ČOV,
- Ministerstvo pro místní rozvoj – vybudování komunikace k nové zástavbě, dětské hřiště,
- Ministerstvo zemědělství - vybavení kulturní místnosti, zlepšení komunitního života,
- Pardubický kraj – každoročně cca 100 - 150 tis. Kč v rámci Programu obnovy venkova,
- Pardubický kraj – podpora činnosti jednotky JPO III.

Obec vlastní cca **5 500 ks akcií společnosti Vodovody a kanalizace Pardubice, a.s.**, které získala vložím vodovodu, dále vlastní akcie Svazku obcí Přeloučska a.s., který je částečným majitelem firmy SOP a.s. a která zabezpečuje svoz odpadů na Přeloučsku.

Obec je součástí Regionálního svazku obcí Bohdanečsko.

V nemovitém majetku obce jsou:

- budova obecního úřadu (část pronajímána za symbolickou částku Spolku pro rodinu, který zde provozuje dětskou skupinu pro 12 dětí.
- hasičská zbrojnice,
- obecní kolna,
- bývalá moštárna.

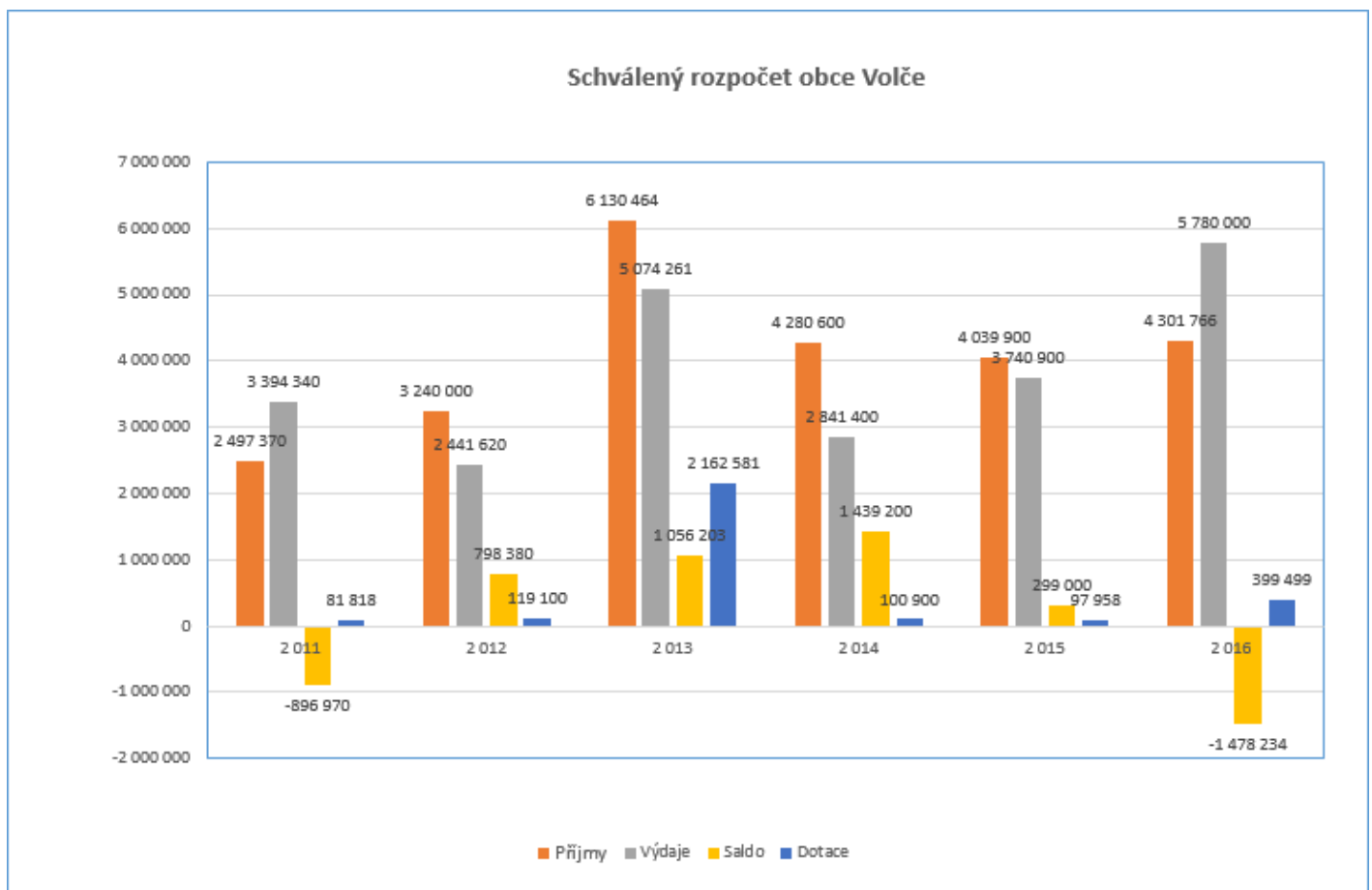
Velkým zlomem bylo období let **2019-2021**, kdy probíhala výstavba splaškové kanalizace a čistírny odpadních vod. Jednalo se o největší investiční akci v novodobé historii obce, která významně zatížila rozpočet:

- obec obdržela **dotaci ve výši cca 28,5 mil. Kč** z Operačního programu Životní prostředí,
- obec obdržela **dotaci ve výši 4 mil. Kč** od Pardubického kraje
- zároveň si vzala **úvěr ve výši 29 mil. Kč** od České spořitelny, úvěr je splatný 20 let
- konečná částka s asfalty nad rámec SOD byla **58 mil. Kč**

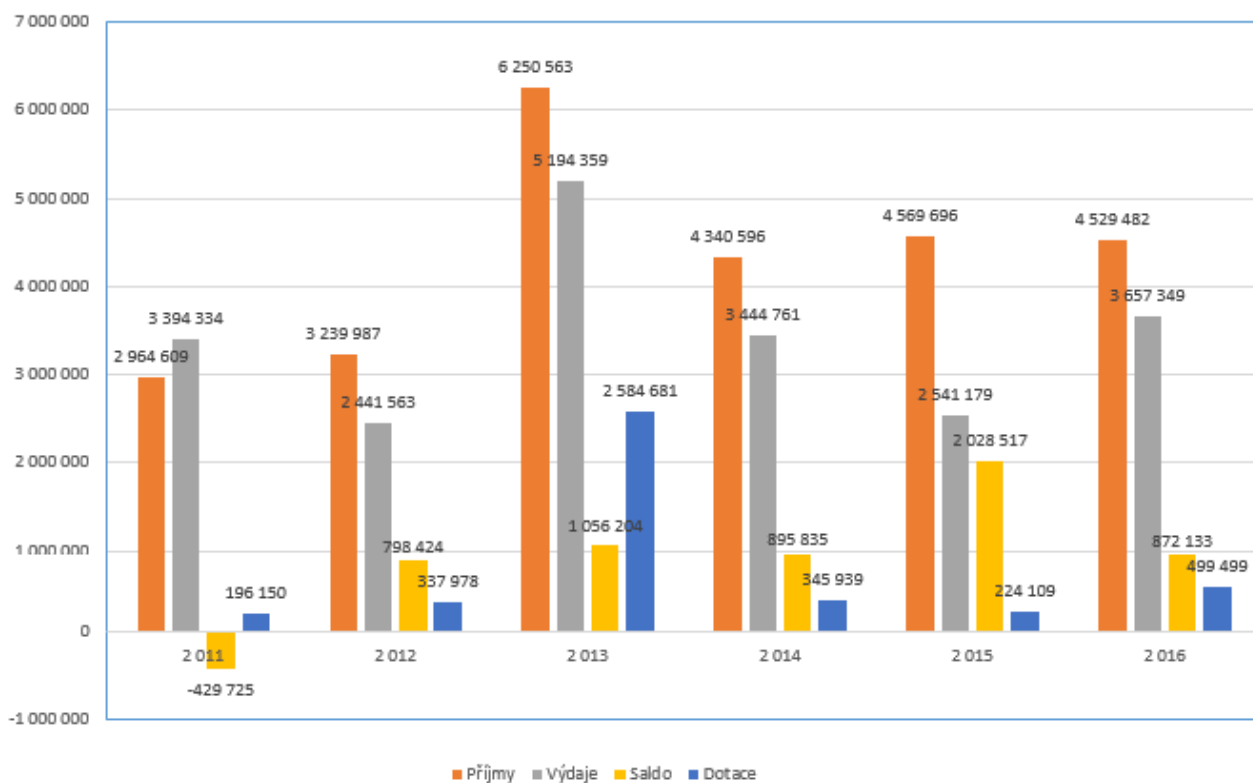
Tento krok znamenal, že v roce 2020 a 2021 byl rozpočet obce výrazně deficitní – například v roce 2020 činilo saldo příjmů a výdajů **-17,9 mil. Kč**, v roce 2021 pak **-6,8 mil. Kč**. Deficit obce je krytý úvěrem, případně přebytkem hospodářství. V současné době má obec na běžném účtu u České spořitelny 7,5 mil Kč, 6 mil. Kč na vkladovém účtu a 1,3 mil. Kč na běžném účtu u České národní banky. Úvěr činí 17,5 mil. Kč, za pět let bylo splaceno 11,5 mil. Kč.

Obec vlastní a provozuje splaškovou kanalizaci a čistírnu odpadních vod. Výše stočného je každoročně určována dle skutečných provozních nákladů na kanalizaci navýšených o fond obnovy, který je daný zákonem. Zisk obce je minimální.

2011 - 2016

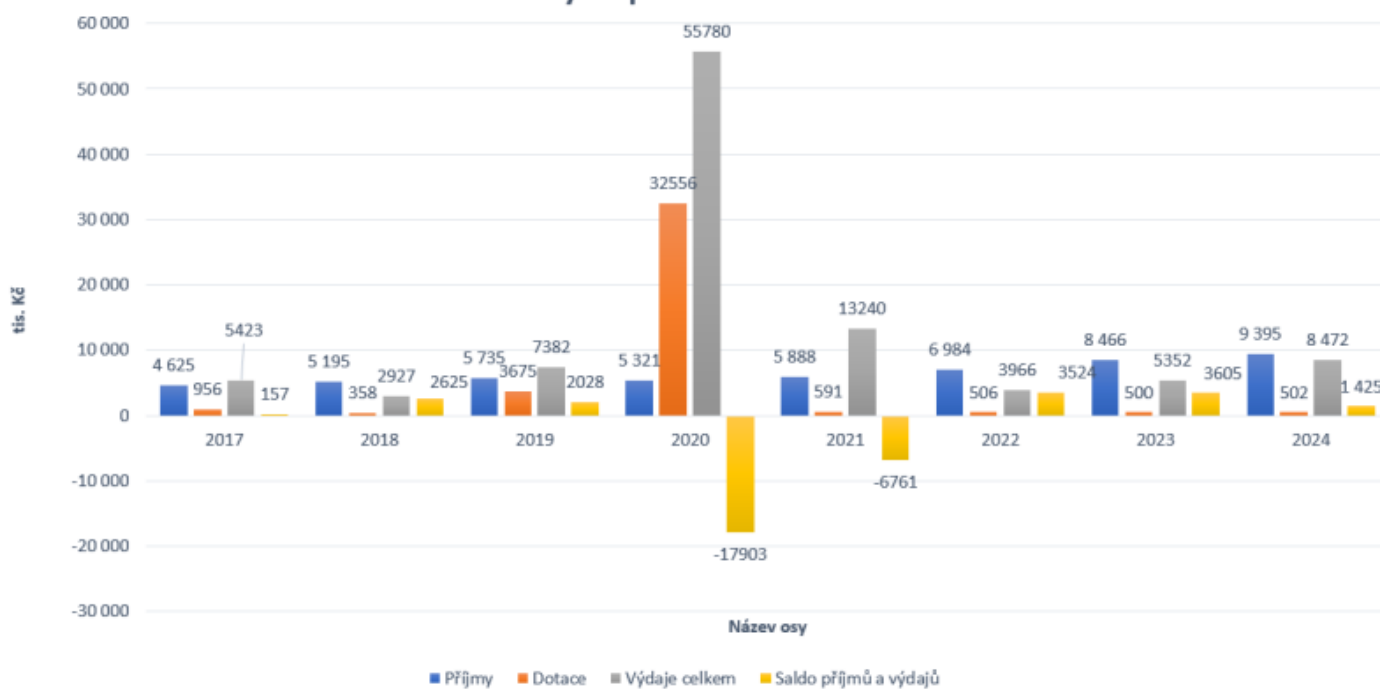


Rozpočet obce Voľče konečný



2018 - 2024 v tisíci Kč

Konečný rozpočet obce Voľče



7.3 Bezpečnost a krizová připravenost

Obec Voleč není ohrožena záplavami ani významnými přírodními riziky. Mezi hlavní hrozby patří:

- dopravní nehody na silnici II/211 (dříve I/36),
- únik nebezpečných látek při přepravě,
- vydatné srážky a extrémní vítr,
- epidemie a epizootie (nákazy hospodářských zvířat),
- požáry.

Krizové řízení

Obec má zřízenou **pracovní skupinu pro mimořádné události**:

- Předseda: starostka obce Ing. Soňa Machurová,
- Místopředseda: místostarosta Petr Heteš,
- Členové: Jan Kratochvíl, Jiří Žaloudek, Zdeněk Horyna.

Obec disponuje následující technikou:

- CAS 32, Tatra 815
- dopravní automobil Fiat Ducato,
- traktor Zetor 7518 s vlekem,
- přívěsná motorová stříkačka,
- plovoucí motorové čerpadlo, kalové čerpadlo,
- motorová řetězová pila, elektrocentrála.

Pro evakuaci jsou určena shromaždiště:

- kulturní místnost obecního úřadu,
- náves obce,
- velké obecní hřiště.

Obec informuje občany prostřednictvím sirény, obecního rozhlasu, JPO (megafon, rozhlas vozidel) a také pomocí aplikací **Munipolis** a **V obraze**.

Jednotka požární ochrany

Jednotka SDH Voleč je zařazena do kategorie **JPO III/1**. Je předurčena k zásahům nejen ve Volči, ale i v okolních obcích (Chýšť, Kasalice, Malé Výkleky, Pravy, Přepychy, Rohovládova Bělá, Vápno, Vyšehněvice, Žáravice). V druhém a vyšším stupni požárního poplachu zasahuje dle rozhodnutí KOPIS HZS.

Obec má zpracovaný **Požární řád** a pravidelně provádí preventivní opatření.

Kriminalita a rizika

V obci se v současnosti nevyskytuje významná kriminalita. V minulosti byly zaznamenány problémy s narkotiky, které se zcela nepodařilo odstranit (nálezy injekčních stříkaček na veřejném prostranství). Bezpečnost občanů je ohrožena především dopravou – intenzivní provoz na II/211, nedostatečné osvětlení a nepřehledné křižovatky.

Počet přestupků řešených obecní přestupkovou komisí se v posledních letech pohybuje mezi 1–2 ročně.

7.4 Vnější vztahy a spolupráce

Obec Voleč kromě členství v **Regionálním svazku obcí Bohdanečsko** a **MAS Bohdanečsko** aktivně spolupracuje také s okolními obcemi v rámci různých praktických a kulturních činností.

- **Spolupráce mezi obcemi:**

Obec udržuje úzké vazby se sousedními obcemi (Rohovládova Bělá, Chýšť, Kasalice, Malé Výkleky, Vyšehněvice). Společně řeší otázky dopravní obslužnosti, školství (návaznost na základní školy v okolí), sdílení infrastruktury (např. kanalizace, vodovody) a kulturní akce.

- **Školství a služby:**

Děti z Volče navštěvují mateřské školy v Rohovládově Bělé a Malých Výklekách, základní školy v Rohovládově Bělé, Vápně, Chlumci nad Cidlinou či v Pardubicích. Střední školy jsou dostupné zejména v Pardubicích a Hradci Králové. Tento přesah do okolních obcí a měst je dlouhodobou vazbou, která má vliv na mobilitu obyvatel i jejich sociální kontakty.

- **Kultura a spolkový život:**

Rámcem kulturního života v obci zasazuje kulturní výbor zastupitelstva obce Voleč své spolupráci s místními spolky. Na regionální úrovni spolupracují spolky – hasiči z Volče se účastní soutěží a společných akcí s jednotkami v okolí, podobně i svaz včelařů se propojuje v rámci okresu. MAS Sedmikráska, založená v roce 2023, pořádá kulturní a vzdělávací akce, které propojují děti a rodiče z Volče i okolních obcí.

- **Bezpečnost a krizová připravenost:**

Jednotka JPO III/1 Voleč je součástí integrovaného záchranného systému a pravidelně spolupracuje s HZS Pardubického kraje a s jednotkami SDH okolních obcí. Sdílení techniky a koordinace zásahů posiluje regionální bezpečnost.

- **Rozvojové projekty:**

Díky spolupráci v rámci MAS a Regionálního svazku se obec může ucházet o dotační tituly, které by samostatně nebyly dostupné. Společné projekty se zaměřují na rozvoj infrastruktury, životního prostředí (cyklostezky, výsadby zeleně), podporu podnikání a spolkového života.

Shrnutí kapitoly 7 - Správa obce

Obec Voleč je obcí I. typu, vykonává pouze základní kompetence. Správní agendu zajišťuje starostka a místostarosta, pravidelný zaměstnanec obec nemá. Práce jsou pokrývány sezónními pracovníky z VPP a na základě dohod o provedení práce.

Hospodaření obce bylo v minulosti vyrovnané a většinou přebytkové, zásadní zlom přinesla výstavba kanalizace a ČOV (2019–2021). Projekt s rozpočtem 58 mil. Kč byl financován dotací (cca 32,5 mil. Kč) a úvěrem (29 mil. Kč). Tím došlo k výraznému zadlužení a k několika letům deficitního hospodaření. V posledních letech se rozpočet stabilizoval a znovu vykazuje přebytky, zejména díky dotačním programům.

Bezpečnostní situace v obci je příznivá. Obec má jednotku požární ochrany JPO III/1 začleněnou do IZS, vypracovaný krizový plán a systém varování obyvatel. Hlavními riziky jsou dopravní nehody na silnici II/211, extrémní klimatické jevy (přívalové srážky, vítr), případně požáry a epizootie.

Vnější vztahy jsou posilovány členstvím v Regionálním svazku obcí Bohdanečsko a v MAS Bohdanečsko. Díky této spolupráci má obec možnost získávat dotace, účastnit se společných projektů (cyklostezky, krajinné úpravy, odpady) a posilovat regionální soudržnost.

Celkově lze konstatovat, že obec má omezený administrativní aparát, ale dokáže zvládat i rozsáhlé investice. Hlavní výzvou do budoucna zůstává hospodaření s dluhem a schopnost využívat externí finanční zdroje k dalšímu rozvoji.

A.2 Východiska pro návrhovou část

1. Vyhodnocení předchozího rozvojového dokumentu (2017-2024)

Program rozvoje obce Voleč 2017-2024 vycházel z Programu obnovy venkova z roku 1998 a jeho dodatku z roku 2007 a představoval **další etapu koncepčního plánování rozvoje obce**.

Během jeho platnosti se podařilo realizovat řadu cílů, zejména v oblasti infrastruktury a zlepšení kvality života:

- Vybudování kanalizace a čistírny odpadních vod (dokončeno a zkolaudováno 2021).
- Modernizace části vodovodu (2021).
- Výstavba nové zástavby rodinných domů, posílení růstu obyvatel.
- Zateplení budovy obecního úřadu a modernizace obecní knihovny.
- Revitalizace sportovišť a dětských hřišť.
- Systémové výsadby stromů a založení nových alejí.
- Aktivní zapojení do MAS Bohdanečsko a využívání dotačních programů.

Nerealizované či odložené záměry:

- Kabelizace NN a s ní spojená obnova veřejného osvětlení v celé obci (odloženo kvůli prioritám ČEZ).
- Bezpečné pěší propojení Voleč – Rohovládova Bělá (projekt byl Pozemkovým úřadem zastaven).
- Nedostatek obecních pozemků pro novou bytovou výstavbu.

2. Limity rozvoje obce

Demografické: obec se mírně rozrůstá, ale chybí školská zařízení, což omezuje atraktivitu pro mladé rodiny.

Územní: obec nemá vlastní stavební pozemky → omezená možnost ovlivnit výstavbu.

Ekonomické: vysoká závislost na dojížděcí za prací; část investic je vázána dlouhodobým splácením úvěru na kanalizaci.

Environmentální: nízký koeficient ekologické stability, riziko eroze půdy, klimatické extrémny.

Dopravní: zatížení silnice II/211, absence bezpečné cyklostezky.

3. Soulad s územně-plánovací dokumentací

Územní plán obce vymezuje rozvojové plochy pro bydlení, infrastrukturu a občanskou vybavenost.

Klíčovým předpokladem je dokončení infrastruktury (kanalizace, ČOV, modernizace VO), což již bylo z větší části splněno.

Důraz je kladen na ochranu zemědělské půdy a krajinného rázu obce.

Plánovaná vysokorychlostní trať (VRT) zatím není závaznou součástí ÚP, jedná se o dlouhodobý horizont s nejistou realizací.

4. Problémová analýza

Nedostatek obecních pozemků pro bytovou výstavbu.

Chybějící školská zařízení (MŠ, ZŠ).

Slabá nabídka obchodních a restauračních služeb.

Omezené sociální služby (zejména pro seniory).

Nedokončená kabelizace NN a související infrastruktury.

Dopravní rizika na silnici II/211, chybějící cyklostezka.

Nízký koeficient ekologické stability krajiny.

Dlouhodobé zadlužení obce kvůli kanalizaci.

5. Návaznosti na další rozvojové dokumenty

Program rozvoje Pardubického kraje – důraz na infrastrukturu, dostupnost dopravy, životní prostředí, podporu venkovských oblastí.

MAS Bohdanečsko – Strategie komunitně vedeného místního rozvoje (SCLLD) – příležitost pro financování projektů v oblastech komunitního života, služeb a ekologie.

Operační program Životní prostředí (OPŽP) – příležitosti pro dotace na vodní hospodářství, zadržování vody a zeleň.

Národní plán obnovy a IROP – podpora energetických úspor a rekonstrukcí veřejných budov.

6. Vyhodnocení dotazníkového šetření (2023)

Pozitivně hodnoceno: dokončení kanalizace a ČOV, oprava cest a chodníků, výsadba zeleně, nabídka kulturních akcí a aktivit spolků.

Požadované změny: zlepšení pěší a cyklistické dopravy, údržba komunikací, více veřejné zeleně a klidových ploch, lepší zázemí pro děti a seniory.

Silná témata: potřeba revitalizace rybníků, péče o krajinu, podpora spolků a setkávání seniorů.

Slabá místa: absence obchodu, školských zařízení a nedostatek parkovacích míst.

SWOT analýza

Silné stránky

- **Stabilní věková struktura**

Věková struktura obyvatelstva je relativně vyvážená, s dominantním zastoupením mladých dětí a silným věkovým segmentem 40-49 let. To ukazuje na potenciál pro budoucí rozvoj a potřebné služby pro rodiny s dětmi.

- **Růst populace**

Obec Voleč zaznamenává pozvolný růst populace, což je důsledkem pozitivní migrační bilance. Obec je atraktivní pro mladé rodiny díky svému klidnému a zklidněnému prostředí, dostupné dopravní infrastruktuře a dobrým podmínkám pro bydlení. V roce 2024 má obec 374 obyvatel, což naznačuje pozitivní trend pro budoucnost.

- **Dětská skupina Parníček**

V roce 2024 byla v obci zřízena dětská skupina Parníček, která může částečně nahradit chybějící mateřskou školu. Tento krok bude mít pozitivní vliv na kvalitu života mladých rodin v obci.

- **Dobrá informovanost obyvatel**

rozhlas, web, Muniopolis - krizová hlášení

- **Členství v MAS a svazku obcí**

podpora v aktivitách, výměna zkušeností, využití sociálních pracovníků

- **Funkční jednotka požární ochrany JPO III, zapojení do IZS**

pracovní skupina pro řešení krizových situací

- **Obec je atraktivní pro home office**

díky dostupnému internetu

- **Projekty na revitalizaci nádrží**

- **Silný spolkový život**

V obci funguje řada aktivních spolků, jako jsou hasiči, myslivci a nohejbalový klub. Tyto organizace aktivně přispívají k sociálnímu životu a soudržnosti komunity tím, že pořádají různé akce a soutěže.

- **Modernizovaná knihovna**

Obecní knihovna byla modernizována a je vybavena projektorem a kuchyňkou, což z ní činí důležité centrum pro komunitní a kulturní život v obci. Je pravidelně doplňována o nové knihy a služby.

- **Zavedené třídění odpadů**

místo zpětného odběru v obci

- **Dobrá dopravní obslužnost obce**

dostupnost D11, IDS Pardubického kraje

- **Zaměstnanost zjištěna i v okolních městech**

nízká míra nezaměstnanosti

- **Přírodní charakter obce s rybníky a polní krajinou, lesy v okolí**

kvalitní ŽP - pěkná příroda, upravený vzhled obce

- **Rozmanitá struktura drobného podnikání a živností**

významný počet firem a podnikatelů na počet obyvatel

- **Malé riziko povodní**

- **Aktivní zastupitelstvo, schopné řídit i velké projekty**

- **Spokojenost s odpočinkovými plochami a veřejnou zelení**

systematická výsadba zeleně

- **Podpora seniorů**

setkávání, zájezdy, programy

- **Dostupnost praktických lékařů okolí**

poliklinika Přelouč, Pardubice

- **Modernizace části veřejného osvětlení na LED**

další etapy se připravují

- **Modernizovaný vodovod a plynofikace**

dobrý technický stav

- **Dokončena kanalizace a ČOV**

provozuje obec, stočné určeno dle reálných provozních nákladů, zisk je omezen

- **Přírodní charakter obce**

rybníky, polní krajinou, lesy v okolí

- **Strategická poloha v Polabí**
výborná dostupnost Pardubic, Hradce Králové a Prahy
- **Uspokojivý stav ovzduší**
- **Dvě sportovní hřiště s dětskými prvky**
- **Aktivní kulturní a spolkový život**
zrekonstruovaná obecní knihovna, kulturní místnost, spolky

Slabé stránky

- **Vysoká hladina hluku**
- **Nedostatek remízků a stabilizačních krajinných prvků**
- **Pasivita části obyvatel ve veřejném dění**
po období pandemie covid mnoho obyvatel nevhledává žádné společenské a komunitní akce
- **Riziko eroze půdy v severní části obce**
spolupráce se zemědělským družstvem při volbě plodnin
- **Omezené parkovací kapacity**
Parkovací místa v obci jsou omezená, zejména kolem autobusových zastávek a na veřejných prostranstvích. To může způsobit problémy s dostupností veřejné dopravy.
- **Nedostatečná dopravní infrastruktura**
I když má obec dobré napojení na D11, silnice II/211 nadále zůstává hlavním zdrojem hluku a dopravních rizik. Nedostatečné osvětlení a nebezpečné křižovatky zvyšují riziko nehody.
- **Omezené sociální služby**
Obec nenabízí žádná specializovaná zařízení sociální péče, což může být problém pro seniory nebo obyvatele s nižšími příjmy, kteří potřebují podporu v každodenním životě.
- **Absence obchodů a pohostinství**
V obci chybí obchod a stálá restaurace, což omezuje možnosti nákupu a stravování pro místní obyvatele a návštěvníky. Obyvatelé musí navštěvovat okolní obce pro základní služby.
- **Chybějící mateřská a základní škola**
V obci Voleč se nenachází základní ani mateřská škola, což může odradit mladé rodiny od trvalého bydlení v obci. Děti musí dojet za vzděláním do okolních obcí.
- **Některé komunikace vyžadují obnovu povrchů**
nevyhovující stav 20% místních komunikací
- **Bez pozemků a vhodných objektů pro podnikání v majetku obce**
- **Omezený administrativní aparát**
obec nemá stálé zaměstnance
- **Absence obecních pozemků pro novou výstavbu**
zastavitelné plochy v soukromém vlastnictví
- **Omezené možnosti kulturního vyžití bez auta**
dojíždění za kulturou do okolních měst je omezeno na vlastníky automobilu, hromadná doprava není k dispozici večer
- **Nedodržování povolené rychlosti**
- **Chybějící cyklostezka Voleč - Rohovládová Bělá**
- **Malá ubytovací kapacita**
- **Omezené sociální služby**
- **Chybí školské zařízení přímo v obci**
děti dojíždějí
- **Zadlužení obce kvůli investicím**
úveř na 20 let, obec pravidelně a bez problémů splácí, avšak další vysoce nákladové akce musí být zodpovědně zvažovány
- **Vysoká závislost na dojížděči do okolních měst**

- **Absence pozemků k výstavbě RD ve vlastnictví obce**
zástavbovou část vlastní soukromé osoby
- **Nízký koeficient ekologické stability**
převaha intenzivní orné půdy, lesy jsou v okolí obce, avšak ne v katastru

Příležitosti

- **Podpora malého podnikání**
zejména služeb a e-shopů
- **Cyklostezky a bezpečnější pěší doprava**
- **Možnost oživení tradičních řemesel a zemědělství**
- **Využití digitalizace a home office**
internet, coworking
- **Aktivní komunitní život přispívá k atraktivitě obce**
posílení komunitního života a spolupráce se spolky
- **Digitalizace a modernizace služeb**
rozhlas, e-government
- **Revitalizace veřejných prostranství**
Obec má plány na revitalizaci a zlepšení veřejných prostranství, což přispívá k lepší kvalitě života a zvyšuje atraktivitu pro nové obyvatele.
- **Plány na vylepšení ekologické stability**
Oplodněné území s nízkým Koeficientem ekologické stability (KES) umožňuje obci soustředit se na projekty zaměřené na vyzelenění a zlepšení ekologického stavu krajiny.
- **Využití dotačních programů**
Obec Voleč se aktivně uchází o dotační programy, které podporují obnovu veřejné infrastruktury a poskytují prostředky na rozvoj nových projektů.
- **Možnosti rozvoje cestovního ruchu**
Výlety a agroturistika jsou v obci možné díky klidné přírodě a nedalekým zajímavým místům. To může stimulovat rozvoj služeb a atrakce pro návštěvníky.
- **Podpora lokálního podnikání**
Obec se zaměřuje na podporu lokálních podnikatelů a drobného podnikání skrze vytvoření zvýhodněných podmínek pro podnikání. To může pomoci zvýšit zaměstnanost a ekonomickou stabilitu obce.
- **Max. využití zájmu občanů zapojit se do rozvoje obce**
- **Podpora mladých rodin prostřednictvím bydlení a služeb**
- **Využití dotačních titulů ze státních i evropských fondů**
- **Regionální spolupráce - možnost společných projektů**
rozvoj obce za pomoci MAS Bohdanečsko

Hrozby

- **Riziko nedostatku dotačních zdrojů**
- **Stárnutí infrastruktury vyžaduje další investice**
- **Dopravní zátěž na silnici II/211**
osobní i nákladní doprava
- **Zhoršení ekonomické situace**
např. inflace, ceny energií
- **Odchod podnikatelů kvůli nízké poptávce**
- **Riziko odlivu obyvatel, pokud nebude zajištěna vybavenost a služby**
- **Rizika spojená s klimatickými extrémami**
přivalové srážky, vítr
- **Riziko eroze půdy**

Intenzivní zemědělství v severní části obce může vést k erozi půdy. To by mohlo ovlivnit nejen místní ekosystémy, ale také zemědělskou výnosnost v budoucnu.

- **Vztah ke stárnoucí populaci**

Riziko stárnutí populace může uvedenou obec ohrozit v oblasti dostupných služeb a pracovních příležitostí, což by mohlo vést ke stále většímu odlivu mladých obyvatel.

- **Nepříznivá doba pro investice**

Růst cen energií a další provozní náklady mohou omezit možnosti obce financovat budoucí projekty a investice do fáze obnovy.

- **Odkládání investičních projektů**

Riziko spojené s častými odklady investic od společnosti ČEZ, což může omezit možnosti dalšího rozvoje a modernizace technologické infrastruktury obce.

- **Rizikové hospodaření s dluhem**

Dohled nad financemi může být zatížen historií zadlužení, které vzniklo v souvislosti s realizací velkých investičních projektů jako je kanalizace a ČOV, což ubírá možnosti pro další rozvoj.

- **Nárůst byrokratických a legislativních překážek pro efektivní výkon správy obce**

přenášení odpovědnosti ze státu na obce

- **Nebezpečná silniční doprava**

- **Dlouhodobé splácení úvěru omezuje investiční kapacity obce**

- **Narůstající potřeby občanů v oblasti sociálních služeb**

zvyšování spolufinancovaných nákladů obce

- **Stárnutí populace, nedostatek pracovní síly**

B. NÁVRHOVÁ ČÁST

B.1 Strategická vize

Vize rozvoje obce Voleč do roku 2035

1. **Obec příjemná k životu**

Voleč bude moderní venkovskou obcí s kvalitní infrastrukturou, dostupnými službami a bohatým komunitním životem. Obyvatelé se zde budou cítit bezpečně a budou mít příležitost aktivně trávit volný čas.

2. **Obec šetrná k přírodě**

Obec bude pečovat o krajinu a životní prostředí. Bude podporovat výsadbu zeleně, obnovu rybníků a nádrží, hospodaření s vodou a ekologicky šetrné způsoby nakládání s odpady a energií.

3. **Obec podporující rodiny a komunitu**

Obec zajistí podmínky pro rodiny s dětmi – kvalitní zázemí pro předškolní péči, sport a kulturu, modernizovanou knihovnu a prostory pro spolkový život. Aktivní komunitní činnost posílí sousedské vztahy a soudržnost obyvatel.

4. **Obec ekonomicky stabilní**

Díky rozumnému hospodaření a efektivnímu využívání dotací bude mít obec vyrovnaný rozpočet a dostatek prostředků na údržbu i investice. Podpoří místní podnikatele a vytvoří podmínky pro nové formy podnikání (např. práce z domova, drobné služby).

5. **Obec dobře dostupná a bezpečná**








Obec zajistí kvalitní a bezpečnou dopravní infrastrukturu – opravené silnice a chodníky, lepší parkování a rozvoj cyklotras. Veřejná doprava zůstane dostupná a doplní ji bezpečné pěší propojení v rámci obce i s okolními sídly.

B.2 Cíle, opatření a aktivity

 Vysoká důležitost
  Střední důležitost
  Nízká důležitost



Cíl : „Kvalitní a bezpečné místo pro život“

• Udržovat bezpečnou dopravní situaci v obci • Podporovat aktivitu občanů a komunitní akce • Zlepšovat kvalitu veřejného prostoru a dostupnost služeb • Rozvíjet služby pro děti a seniory

Opatření : „Zvyšování bezpečnosti dopravy“	Od - do	Odpovědnost	Náklady (tis. Kč)	Zdroj financování
 „Dokončení rekonstrukce chodníků v severní části obce“ Vlastní finance + Program obnovy venkova	2026 - 2027	ZO	1000	Vlastní + externí
 „Průchod z centra obce k nové zástavbě“ Stavební práce, VO, úprava povrchu	2026 - 2027	ZO	1000	Vlastní
 „Výstavba cyklostezek a polních cest“ Výstavba a obnova cyklostezek, polních cest.	2027 - 2031	ZO	2000	Vlastní + externí
Opatření : „Zkvalitnění veřejných prostor“	Od - do	Odpovědnost	Náklady (tis. Kč)	Zdroj financování
 „Veřejné prostranství a mobiliář“ Postupná revitalizace návsi a dalších veřejných ploch, Doplnování a obměna mobiliáře (lavičky, odpadkové koše, stojany na kola), Instalace informačního systému a map obce, naučných tabulí o historii a přírodě	2028 - 2032	ZO	1000	Vlastní
 „Údržba a estetika prostoru“ Standardizace prvků veřejného prostoru (lavičky, koše, dlažby, barvy), udržování čistoty obce – sběr odpadků, údržba chodníků a ploch, podpora komunitních akcí typu Uklidme obec, sázení stromů	2026 - 2034	ZO	2000	Vlastní + externí
 „Údržba kulturních památek“ Zvonička, křížek, Daškův křížek	2027 - 2029	ZO	200	Vlastní + externí
Opatření : „Kvalitní komunální údržba“	Od - do	Odpovědnost	Náklady (tis. Kč)	Zdroj financování
zabezpečení odpovídajícího technického stavu komunální techniky				
 „Zlepšení komunálních služeb“ Zabezpečení kvalitní a odpovídající komunální techniky, odpadové hospodářství, sběrná místa	2026 - 2030	ZO	1000	Vlastní + externí

Cíl : „Moderní a efektivní infrastruktura“

• Dokončit modernizaci chodníků a komunikací • Zvýšit energetickou efektivitu obce (LED, obnovitelné zdroje energie) • Zlepšit podmínky pro pěší a cyklisty • Udržovat a obnovovat technickou infrastrukturu (vodovod, VO, rozhlas)

Opatření : „Modernizace dopravní infrastruktury“	Od - do	Odpovědnost	Náklady (tis. Kč)	Zdroj financování
 „Obnova místních komunikací po kolaudaci kanalizace“ Dotace MMR/kraj	2027 - 2030		6000	Vlastní + externí
Opatření : „Energetická efektivita obce“	Od - do	Odpovědnost	Náklady (tis. Kč)	Zdroj financování
 „Modernizace VO na LED v celé obci“ Snížení spotřeby energie	2026 - 2031		2000	Vlastní + externí

— „Zateplení a rekonstrukce obecních budov“ Dotace OPŽP nebo Irop, úspora energií. Hasičská zbrojnice.	2028 - 2030	ZO	3000	Vlastní + externí
— „Kabelizace a přeložení VO a obecního rozhlasu“ Závislé na realizaci ČEZ, možnost dotace MPO	2026 - 2030	ZO	3000	Vlastní + externí

Cíl : „Udržitelná a atraktivní krajina“

- - Revitalizovat vodní nádrže a podporovat zasakování vody
- - Rozvíjet veřejnou zeleň, remízky, aleje a stromořadí
- - Podporovat péči o krajinu a biodiverzitu
- - Kultivovat veřejná prostranství a plochy zeleně

Opatření : „Zvýšení ekologické stability krajiny“	Od - do	Odpovědnost	Náklady (tis. Kč)	Zdroj financování
— „Obnova a výsadba alejí, remízků a zeleně“ Spolupráce s neziskovými organizacemi, zapojení komunity, spolku, dotační programy MŽP	2026 - 2035	ZO	500	Vlastní + externí
Opatření : „Revitalizace vodních prvků“	Od - do	Odpovědnost	Náklady (tis. Kč)	Zdroj financování
⬆️ „Revitalizace a údržba obecních vodních nádrží (3 lokality)“ Projekty připravenost, žádost o dotace MŽP,	2026 - 2027	ZO	3000	Vlastní + externí
⬆️ „Projekty na zadržování vody“ Budování zasakovacích ploch a retenčních prvků u veřejných ploch, podpora přírodě blízkých vodních prvků (tůně, mokřady)	2028 - 2034	ZO	1000	Vlastní + externí
Opatření : „Péče o veřejnou zeleň a plochy odpočinku“	Od - do	Odpovědnost	Náklady (tis. Kč)	Zdroj financování
— „Veřejná zeleň a krajinné prvky“ Zakládání květinových záhonů a trvalkových výsadeb, výsadba stínících stromů na veřejných prostranstvích a hřištích	2026 - 2032		500	Vlastní
— „Veřejné prostranství a mobiliář“ Pravidelná péče o stávající Instalace informačního systému a map obce, naučných tabulí o historii a přírodě veřejnou zeleň (sekání, prořez, ošetření stromů), doplňování a obměna mobiliáře, instalace informačního systému a map obce, naučných tabulí o historii a přírodě	2026 - 2030		1000	Vlastní + externí

Cíl : „Podpora rodin, vzdělávání a spolkového života“

- - Podpora dětské skupiny a aktivit pro děti
- - Posílení programů pro seniory
- - Spolupráce se spolky a MAS
- - Rozšiřování komunitních aktivit a vzdělávání

Opatření : „Podpora rodin a vzdělávání“	Od - do	Odpovědnost	Náklady (tis. Kč)	Zdroj financování
— „Setkávání a podpora seniorů“ Programy pro seniory (výlet, cvičení, hudební setkání, digitální vzdělávání). Podpora aktivního stárnutí	2026 - 2032		500	Vlastní
— „Aktivity pro děti (knihovna, dětská skupina, tvořivé dílny)“ Podpora dětské skupiny Parníček a Sedmikráska a dětských aktivit, Spolupráce s MAS, knihovnou	2026 - 2030	ZO	500	
— „Podpora obecní knihovny“ Obnova knižního fondu, akce pro děti	2026 - 2035	ZO	100	Vlastní
Opatření : „Podpora činností spolků, komunitní aktivity“	Od - do	Odpovědnost	Náklady (tis. Kč)	Zdroj financování
✔️ „Komplexní údržba a modernizace sportovišť“ Pravidelná údržba travnatých ploch, hřišť a dětských koutků (sekání, dosypání písku, nátěry prvků). Výmena zastaralých nebo poškozených prvků – branky, sítě, povrchy	2026 - 2035		500	
✔️ „Doplnění dětských hřišť o nové herní prvky“	2027 - 2028	ZO	500	

Vybudování posezení, sociálního zázemí u dětských hřišť

<p>🔺 „Multifunkční hřiště“ Výstavba multifunkčního hřiště, podpora sportu</p>	-	ZO	3000	Vlastní + externí
<p>— „Pravidelné akce v kulturní místnosti“ Podpora komunitních akcí (dětský den, soutěže hasičů, lampionový průvod, koncerty, rozšíření programu kulturní místnosti (besedy, přednášky), Financováno z rozpočtu obce</p>	2026 - 2032	ZO	2000	Vlastní
<p>— „Podpora spolků (SDH, včelaři, myslivci)“ Podpora spolků formou grantů a nákupů vybavení, dotace z rozpočtu obce</p>	-	ZO	500	Vlastní

Cíl : „Zodpovědné a stabilní hospodaření obce“

- Postupně snižovat zadlužení
- Aktivně využívat dotační příležitosti
- Transparentně plánovat investice
- Zapojovat veřejnost do plánování a rozhodování

Opatření : „Zodpovědná finanční politika“	Od - do	Odpovědnost	Náklady (tis. Kč)	Zdroj financování
<p>— „Udržení vyrovnaného rozpočtu po doběhu úvěru“ Aktivní vyhledávání dotačních programů, finančních zdrojů, splácení úvěru na kanalizaci</p>	2026 - 2035	ZO	1000	
<p>🔺 „Aktivní využití dotačních programů“ Aktivní vyhledávání a využívání dotačních programů</p>	2026 - 2035	ZO	100	
Opatření : „Transparentnost a komunikace“	Od - do	Odpovědnost	Náklady (tis. Kč)	Zdroj financování
<p>„Zvýšení zapojení občanů do Muniopolis (200 registrací)“ Organizační opatření</p>	2026 - 2026		0	
<p>🔺 „Elektronizace úřadu a digitalizace dokumentů“ Využití moderních prostředků k zjednodušení a zefektivnění činnosti obecního úřadu i místní samosprávy, elektronický přístup občanů</p>	2026 - 2030		500	Vlastní
<p>— „Pravidelné dotazníky mezi občany“ Dotazníkové šetření, zapojování obyvatel do plánování aktivit obce</p>	2026 - 2030	ZO	100	Vlastní
Opatření : „Bezpečnost a krizová připravenost“	Od - do	Odpovědnost	Náklady (tis. Kč)	Zdroj financování
<p>— „Preventivní akce a školení“ Financováno z rozpočtu obce</p>	2026 - 2035	ZO	0	Vlastní
<p>🔺 „Podpora a modernizace JPO III Voleč“ Modernizace hasičské zbrojnice, modernizace hasičského vybavení. Dotavce MV ČR, IROP</p>	2026 - 2035		500	Vlastní + externí
<p>🔺 „Aktualizace krizových plánů obce“ Pravidelná aktualizace, instruktáž pro veřejnost - 72 hodin, doplnění krizových zásob</p>	2028 - 2030	ZO	50	Vlastní
<p>— „Preventivní akce a školení“ Školení AED, první pomoc, bezpečnostní aktivity</p>	-	ZO	100	Vlastní

Zásobník aktivit

—	„Modernizace veřejného osvětlení v severní části obce“	2030 - 2035	ZO	2 000	Vlastní
⬆	„Výstavba cyklostezky Voleč - Rohovládova Bělá“	2030 - 2035	ZO	600	Vlastní + externí
⬆	„Zřízení naučné stezky kolem rybníků a po polních cestách“	2027 - 2031	ZO	200	Vlastní
—	„Zřízení venkovního cvičiště pro seniory.“	2026 - 2032	ZO	50	Vlastní
—	„Zavedení programu dobrovolnické pomoci seniorům“	-		0	

B.3 Podpora realizace programu

Pro úspěšnou realizaci PRO Volče je důležité se do budoucna zaměřit především na efektivní spolupráci jednotlivých aktérů, a to konkrétně obce, spolků, občanů i subjektů vně obce. Na základě tohoto programu bude obec postupně realizovat všechny prakticky a finančně realizovatelné záměry, a to se zohledněním určených priorit k jednotlivým záměrům.

Před realizací budou jednotlivé projekty konkretizovány, ať už z hlediska projekčního, vyžaduje-li to daný záměr, tak z hlediska finančního a časového.

Zajištění řízení a naplňování Programu rozvoje obce Volče

Zajišťování naplňování programu bude mít na starosti zastupitelstvo obce v čele se starostou. Zastupitelstvo obce koordinuje všechny činnosti spojené s administrativní podstatou činností spojenou s naplňováním a aktualizací programu. Zodpovídá za dodržení harmonogramu vyhodnocování a monitoring. Zodpovídá za zpřístupnění dokumentů a vypořádání připomínek a podnětů, které se v průběhu platnosti programu vyskytnou. Zodpovídá za přípravu aktualizací, souhrnů, zpráv a dalších podkladů v návaznosti na využití programu. Podílí se na zajištění dodržování harmonogramu a přípravě podkladů pro vyhodnocování. Zajišťuje sběr podkladů pro monitoring programu.

Zpřístupnění dokumentu

Dokument bude zveřejněn na internetových stránkách obce a zároveň bude k nahlédnutí, případně i k zapůjčení v listinné podobě na obecním úřadě.

Monitoring a hodnocení plnění programu

Plnění strategie bude kontrolováno průběžně, bude vyhodnoceno, do jaké míry byly naplánované záměry skutečně realizovány či z jakých důvodů případně realizovány být nemohly. Současně budou případně přehodnoceny jednotlivé záměry z hlediska možnosti a potřeby jejich realizace a bude také zkontrolováno nastavení priorit záměrů.

Přehodnocení mohou předcházet doplňující dotazníková šetření, které zaktualizují názor veřejnosti na jednotlivé aspekty života v obci a vyhodnotí dosavadní plnění strategie a budou sloužit jako zpětná vazba pro vyhodnocení, zda se řešené aspekty života v obci zlepšily či nikoli.

Seznam použitých zkratk

Seznam použitých zkratk

Tento seznam obsahuje zkratky, které byly použity v dokumentu Program rozvoje obce Voleč a souvisejících částech (analytická a návrhová část).

Zkratka	Význam
PRO	Program rozvoje obce
ČOV	Čistírna odpadních vod
VO	Veřejné osvětlení
JPO III	Jednotka požární ochrany - kategorie III (dobrovolná jednotka předurčená k zásahům mimo území obce)
MMR	Ministerstvo pro místní rozvoj České republiky
MŽP	Ministerstvo životního prostředí České republiky
OPŽP	Operační program Životní prostředí
IROP	Integrovaný regionální operační program
MAS	Místní akční skupina
IDS PK	Integrovaný dopravní systém Pardubického kraje
ČSÚ	Český statistický úřad
KES	Koeficient ekologické stability
VPP	Veřejně prospěšné práce
ÚP	Úřad práce České republiky
VAK	Vodovody a kanalizace Pardubice, a.s.
HZS	Hasičský záchranný sbor
KOPIS	Krajské operační a informační středisko (HZS)
SOP a.s.	Služby obcím Přeloučska, a.s. (odpadové hospodářství)
DOSS	Dotčené orgány státní správy
ÚPD	Územně plánovací dokumentace
SR	Státní rozpočet
EZS	Elektronický zabezpečovací systém
LED	Light Emitting Diode - světelná dioda (moderní typ úsporného osvětlení)
NN	Nízké napětí (elektrické rozvody)
VOŠ	Vyšší odborná škola (v kontextu regionálního vzdělávání)

Přílohy

1. [Dotazník PRO 2023 a.pdf](http://www.obcepro.cz/attachments/documents/33501759233029.pdf) (www.obcepro.cz/attachments/documents/33501759233029.pdf)